



Odbor dopravy

JEHO AGENDY A VYŘIZOVÁNÍ ZÁLEŽITOSTÍ
V RŮZNÝCH ŽIVOTNÍCH SITUACÍCH

Název projektu: Efektivní veřejná správa mikroregionu Jilemnicko

Číslo projektu: CZ.03.4.74/0.0/0.0/17_080/0009850

Název publikace: Odbor dopravy – Městský úřad Jilemnice
Příručka pro veřejnost



Evropská unie
Evropský sociální fond
Operační program Zaměstnanost

svazek obcí
Jilemnicko

Vážení občané,

prostřednictvím projektu Efektivní veřejná správa mikroregionu Jilemnicko, jehož nositelem je Jilemnicko – svazek obcí, se k vám dostávají příručky, v nichž najdete návody a postupy, jak řešit vaše záležitosti na odborech, které vykonávají převážně státní správu v rámci Městského úřadu Jilemnice, a také informace o tom, jaké služby vám tyto odbory a jejich zaměstnanci mohou poskytnout. Jilemnice je nejen město, ale z pohledu výkonu státní správy také obcí s rozšířenou působností, což znamená, že městský úřad zabezpečuje státní správu také pro spádové obce a města, jenž jsou součástí jeho správního obvodu (Benecko, Bukovina u Čisté, Čistá u Horek, Horka u Staré Paky, Horní Branná, Jablonec nad Jizerou, Jestřábí v Krkonoších, Kruh, Levínská Olešnice, Martinice v Krkonoších, Mříčná, Paseky nad Jizerou, Peřimov, Poniklá, Rokytnice nad Jizerou, Roztoky u Jilemnice, Studenec, Svojek, Víchová nad Jizerou, Vítkovice v Krkonoších).

Jilemnicko – svazek obcí vydává celkem šest příruček, a to z oblasti dopravy, sociálních věcí, památkové péče, životního prostředí, správní, stavebního řízení a územního plánování. Obsahová náplň příruček vychází z postupně realizovaných workshopů, kterých se účastní volení zástupci obcí a pracovníci vybraných odborů státní správy, a kde jsou diskutovány nejčastější problematické oblasti při vyřizování jednotlivých agend a řešení při jejich odstraňování.

Věřím, že příručky vám svým obsahem usnadní postup při vyřizování vašich záležitostí na Městském úřadě v Jilemnicích.

*Ing. Petr Matyáš, předseda
Jilemnicko – svazek obcí*





1 Odbor dopravy

JEHO AGENDY A VYŘIZOVÁNÍ ZÁLEŽITOSTÍ V RŮZNÝCH ŽIVOTNÍCH SITUACÍCH

V následujícím textu přinášíme informace o členění agend odboru dopravy na Městském úřadě v Jilemnici a také o tom, jak postupovat v životních situacích při vyřizování různých žádostí právě na tomto odboru. Specifickou oblastí je bezpečnost a plynulost silničního provozu, kde se zaměříme zejména na prevenci a dále na následky protiprávního jednání. Důležité informace přinesou také kapitoly věnované rozvolněné místní příslušnosti a postupům při dopravních nehodách. Jak u jednotlivých agend, tak v celkovém závěrečném přehledu, naleznete důležité odkazy a telefonické kontakty.

Obsahem jednotlivých agend odboru dopravy jsou následující oblasti:

- evidence vozidel
- evidence řidičů
- dopravní přestupky
- bodový systém řidičů
- autoškoly, získávání a zdokonalování odborné způsobilosti řidičů
- taxi
- stanice měření emisí
- silniční správní a speciální stavební úřad (pozemní komunikace)

1.1 Evidence vozidel

Na evidenci vozidel jsme v roce 2018 zavedli **rezervační systém**, kde se můžete objednat v určených časech, a to prostřednictvím odkazu na oficiálních stránkách města Jilemnice, anebo si při příchodu na úřad (budova C, Nám. 3. května 228 – přízemí) vytisknete, po zvolení požadovaného úkonu, pořadové číslo.

Odkaz na objednání se přes internet – evidence vozidel a také evidence řidičů:

www.mestojilemnice.cz/cz/infoserver/rezervace/

Pracovníci evidence vozidel jsou pro vás k dispozici na těchto telefonních číslech: 481 565 304, 481 565 327, 481 565 331



1.1.1 Životní situace v rámci evidence vozidel

Potřebuji zaregistrovat zcela nové vozidlo, které ještě nikdy nebylo v provozu.

K vyřízení vezměte s sebou následující doklady:

- osvědčení o registraci vozidla, část II. (dříve „velký technický průkaz“)
- mezinárodní automobilová pojišťovací karta (tzn. zákonné pojištění vozidla – zelená karta)
- doklad o nabytí – pouze v případě vozidla pořízeného na leasing (leasingová smlouva)
- zelená převozní značka – byla-li vydána (papírové provedení)
- při registraci na osobu – doklad totožnosti (např. občanský průkaz, pas, u cizích státních příslušníků taktéž potvrzení o povolení k pobytu), nebo při registraci na firmu doklad totožnosti a doklad o IČ (např. živnostenský list, koncesní listinu, výpis z obchodního rejstříku)

Žádost o zápis silničního vozidla do registru vozidel – k dispozici na:

<http://www.mestojilemnice.cz/cz/infoserver/odbory-uradu/odbor-dopravy/formulare/>
a na evidenci vozidel.

→ **Tento úkon lze vyřídit i na základě úředně ověřené plné moci.**

Koupil/a jsem vozidlo, které již bylo provozováno a má registrační značku a doklady.

K vyřízení vezměte s sebou následující doklady:

- osvědčení o registraci vozidla, část II. (dříve „velký technický průkaz“)
- osvědčení o registraci vozidla, část I. (dříve „malý technický průkaz“)
- mezinárodní automobilová pojišťovací karta (tzn. zákonné pojištění vozidla – zelená karta)
- doklad o nabytí v případě vozidla pořízeného na leasing (leasingová smlouva)
- evidenční kontrola vystavuje STK (stanice technické kontroly), může být součástí nově provedené technické prohlídky – platnost evidenční kontroly pro účely zápisu změny vlastníka a provozovatele je 30 dní
- registrační značka (dříve SPZ) – pouze pokud požadujete výměnu značky (důvodem může být pouze poškození, ztráta, odcizení, zničení), ze zákona není povinnost měnit
- při registraci na osobu – doklad totožnosti (např. občanský průkaz, pas, u cizích státních příslušníků taktéž potvrzení o povolení k pobytu), nebo při registraci na

firmu doklad totožnosti a doklad o IČ (např. živnostenský list, koncesní listinu, výpis z obchodního rejstříku)

V případě registrace staršího vozidla, nespňujícího emisní EURO limity, se hradí poplatek na ekologickou likvidaci vozidla ve výši 3 tis., 5 tis. nebo 10 tis. Kč.

Žádost o zápis změny vlastníka nebo provozovatele silničního vozidla – k dispozici na: <http://www.mestojilemnice.cz/cz/infoserver/odbory-uradu/odbor-dopravy/formulare/> a na evidenci vozidel.

→ **Tento úkon lze vyřídit i na základě úředně ověřené plné moci.**

Potřebuji zaregistrovat vozidlo dovezené ze zahraničí, v ČR dosud neregistrované.

V konkrétních případech Vám poskytneme informace přímo k Vašemu případu.

Žádost o zápis silničního vozidla do registru vozidel – k dispozici na: <http://www.mestojilemnice.cz/cz/infoserver/odbory-uradu/odbor-dopravy/formulare/> a na evidenci vozidel.

→ **Tento úkon lze vyřídit i na základě úředně ověřené plné moci.**

Mám vozidlo, se kterým nechci nebo nemůžu jezdit kvůli zániku pojištění, poruše nebo ročnímu období a potřebuji ho vyřadit z provozu.

K vyřízení vezměte s sebou následující doklady:

- osvědčení o registraci vozidla, část II. (dříve „velký technický průkaz“)
- osvědčení o registraci vozidla, část I. (dříve „malý technický průkaz“)
- doklad totožnosti (např. občanský průkaz, pas, u cizích státních příslušníků také potvrzení o povolení k pobytu), nebo při registraci na firmu doklad totožnosti a doklad o IČ (např. živnostenský list, koncesní listinu, výpis z obchodního rejstříku)
- registrační značka (dříve SPZ)

Trvá-li vyřazení silničního vozidla z provozu déle než 12 po sobě jdoucích kalendářních měsíců, je vlastník vyřazeného silničního vozidla povinen bez zbytečného odkladu po uplynutí této lhůty oznámit obecnímu úřadu s rozšířenou působností, který silniční vozidlo vyřadil z provozu, adresu místa, kde je vyřazené silniční vozidlo umístěno, a účel jeho využití.



Žádost o vyřazení silničního vozidla z provozu, ukončení vyřazení silničního vozidla z provozu a zápis zániku silničního vozidla – k dispozici na:

[http://www.mestojilemnice.cz/cz/infoserver/odbory-uradu/odbor-dopravy/formulare/a na evidenci vozidel.](http://www.mestojilemnice.cz/cz/infoserver/odbory-uradu/odbor-dopravy/formulare/a%20na%20evidenci%20vozidel)

→ **Tento úkon lze vyřídit i na základě plné moci.**

Mám vozidlo vyřazeno a potřebuji znovu začít jezdit.

K vyřízení vezměte s sebou následující doklady:

- osvědčení o registraci vozidla, část II. (dříve „velký technický průkaz“)
- mezinárodní automobilová pojišťovací karta (tzn. zákonné pojištění vozidla – zelená karta)
- platná technická prohlídka – dobu platnosti naleznete v osvědčení o registraci vozidla, část II. (dříve „velký technický průkaz“)
- doklad totožnosti (např. občanský průkaz, pas, u cizích státních příslušníků také potvrzení o povolení k pobytu), nebo při registraci na firmu doklad totožnosti a doklad o IČ (např. živnostenský list, koncesní listinu, výpis z obchodního rejstříku)

Žádost o vyřazení silničního vozidla z provozu, ukončení vyřazení silničního vozidla z provozu a zápis zániku silničního vozidla – k dispozici na:

[http://www.mestojilemnice.cz/cz/infoserver/odbory-uradu/odbor-dopravy/formulare/a na evidenci vozidel.](http://www.mestojilemnice.cz/cz/infoserver/odbory-uradu/odbor-dopravy/formulare/a%20na%20evidenci%20vozidel)

→ **Tento úkon lze vyřídit i na základě plné moci.**

Jsem vlastníkem silničního vozidla (kromě přípojného), které bylo předáno provozovateli zařízení ke sběru autovraků, bylo ekologicky zlikvidováno, bylo zničeno nebo zaniklo jinak a o jednání vedoucím k jeho zániku bylo pravomocně rozhodnuto v řízení o přestupku nebo v trestním řízení a potřebuji zapsat do registru silničních vozidel jeho zánik.

K vyřízení vezměte s sebou následující doklady:

- osvědčení o registraci vozidla, část II. (dříve „velký technický průkaz“)
- osvědčení o registraci vozidla, část I. (dříve „malý technický průkaz“)
- doklad totožnosti (např. občanský průkaz, pas, u cizích státních příslušníků také potvrzení o povolení k pobytu), nebo při registraci na firmu doklad totož-

nosti a doklad o IČ (např. živnostenský list, koncesní listinu, výpis z obchodního rejstříku)

- registrační značka (dříve SPZ) – všechny tabulky
- doklad o ekologické likvidaci, nebo doklad potvrzující zničení vozidla vydaný Policií ČR nebo Hasičským záchranným sborem ČR (nebo obdobným orgánem státu), nebo doklad o pravomocně ukončeném řízení (v případě přestupku dle zákona upravujícího nakládání s odpady anebo trestní řízení)

Žádost o vyřazení silničního vozidla z provozu, ukončení vyřazení silničního vozidla z provozu a zápis zániku silničního vozidla – k dispozici na:

<http://www.mestojilemnice.cz/cz/infoserver/odbory-uradu/odbor-dopravy/formulare/>
a na evidenci vozidel.

→ **Tento úkon lze vyřídit i na základě plné moci.**

Doplatil/a jsem leasing a stal/a jsem se vlastníkem vozidla.

K vyřízení vezměte s sebou následující doklady:

- osvědčení o registraci vozidla, část II. (dříve „velký technický průkaz“)
- osvědčení o registraci vozidla, část I. (dříve „malý technický průkaz“)
- mezinárodní automobilová pojišťovací karta tzn. platná zelená karta (s ukončením leasingu ve většině případů končí i pojištění odpovědnosti za újmu způsobenou provozem vozidla, je tedy třeba uzavřít nové pojištění)
- plná moc vystavena leasingovou společností
- doklad totožnosti (např. občanský průkaz, pas, u cizích státních příslušníků také potvrzení o povolení k pobytu), nebo při registraci na firmu doklad totožnosti a doklad o IČ (např. živnostenský list, koncesní listinu, výpis z obchodního rejstříku)
- evidenční kontrola vystavuje STK (stanice technické kontroly), může být součástí nově provedené technické prohlídky – platnost evidenční kontroly pro účely zápisu změny vlastníka a provozovatele je 30 dní

Žádost o zápis změny vlastníka nebo provozovatele silničního vozidla – k dispozici na:
<http://www.mestojilemnice.cz/cz/infoserver/odbory-uradu/odbor-dopravy/formulare/>
a na evidenci vozidel.

→ **Tento úkon lze vyřídit i na základě plné moci.**



Potřebuji vystavit duplikát Osvědčení o registraci vozidla, část I. (dříve „malý technický průkaz“), např. z důvodu ztráty, odcizení, poškození.

K vyřízení vezměte s sebou následující doklady:

- osvědčení o registraci vozidla, část II. (dříve „velký technický průkaz“)
- plná moc – nutno konzultovat s leasingovou či úvěrovou společností
- doklad totožnosti (např. občanský průkaz, pas, u cizích státních příslušníků také potvrzení o povolení k pobytu), nebo při registraci na firmu doklad totožnosti a doklad o IČ (např. živnostenský list, koncesní listinu, výpis z obchodního rejstříku)

Žádost o vydání nového dokladu – k dispozici na:

<http://www.mestojilemnice.cz/cz/infoserver/odbory-uradu/odbor-dopravy/formulare/>
a na evidenci vozidel.

→ **Tento úkon lze vyřídit i na základě plné moci.**

Potřebuji vystavit duplikát Osvědčení o registraci vozidla, část II. (dříve „velký technický průkaz“), např. z důvodu ztráty, odcizení, poškození.

K vyřízení vezměte s sebou následující doklady:

- osvědčení o registraci vozidla, část I. (dříve „malý technický průkaz“)
- mezinárodní automobilová pojišťovací karta (tzn. zákonné pojištění vozidla - zelená karta)
- plná moc – nutno konzultovat s leasingovou či úvěrovou společností
- doklad totožnosti (např. občanský průkaz, pas, u cizích státních příslušníků také potvrzení o povolení k pobytu), nebo při registraci na firmu doklad totožnosti a doklad o IČ (např. živnostenský list, koncesní listinu, výpis z obchodního rejstříku)

Žádost o vydání nového dokladu – k dispozici na:

<http://www.mestojilemnice.cz/cz/infoserver/odbory-uradu/odbor-dopravy/formulare/>
a na evidenci vozidel.

→ **Tento úkon lze vyřídit i na základě plné moci.**

Potřebuji vydat novou registrační značku, z důvodu ztráty, zničení či odcizení.

K vyřízení vezměte s sebou následující doklady:

- osvědčení o registraci vozidla, část II. (dříve „velký technický průkaz“)
- osvědčení o registraci vozidla, část I. (dříve „malý technický průkaz“)
- potvrzení vystavené policií ČR v případě odcizení registrační značky (značek), pokud máte
- registrační značku, pokud máte
- doklad totožnosti (např. občanský průkaz, pas, u cizích státních příslušníků také potvrzení o povolení k pobytu), nebo při registraci na firmu doklad totožnosti a doklad o IČ (např. živnostenský list, koncesní listinu, výpis z obchodního rejstříku)
- plná moc vystavena leasingovou společností v případě, že vozidlo máte na leasing.

Oznámení o ztrátě, zničení nebo odcizení tabulky s registrační značkou – k dispozici na: <http://www.mestojilemnice.cz/cz/infoserver/odbory-uradu/odbor-dopravy/formulare/> a na evidenci vozidel.

→ **Tento úkon lze vyřídít i na základě plné moci.**

Potřebuji vydat registrační značku na přání nebo registrační značku elektrického vozidla.

V konkrétních případech Vám poskytneme informace přímo k Vašemu případu.

V případě registrační značky na přání si žadatel zvolí kombinaci velkých písmen latinské abecedy nebo arabských číslic (celkem osm znaků - vždy musí být minimálně jedna číslice), která neobsahuje hanlivé nebo pohoršující výrazy, text podněcující k nenávisti k některému národu, rase, etnické skupině, náboženství, třídě nebo jiné skupině osob, název nebo zkratku orgánu veřejné moci nebo státu a není zaměnitelná s registrační značkou pro elektrické vozidlo.

Od 1. 4. 2019 lze k silničnímu vozidlu přidělit registrační značku tvořenou velkými písmeny „EL“ následovanými kombinací velkých písmen latinské abecedy a arabských číslic, jde-li o silniční vozidlo používající jako palivo elektrickou energii nebo vodík výlučně nebo v kombinaci s jiným palivem, je-li hodnota emisí CO₂ v kombinovaném provozu nejvýš 50 g/km.

Žádost o vydání tabulky s registrační značkou – k dispozici na:

<http://www.mestojilemnice.cz/cz/infoserver/odbory-uradu/odbor-dopravy/formulare/> a na evidenci vozidel.

V konkrétních případech Vám poskytneme informace přímo k Vašemu případu.



Potřebuji vydat tabulku s již přidělenou registrační značkou, za poškozenou (nelze za ztrátu, odcizení) anebo k umístění na nosné zařízení připojitelné k silničnímu vozidlu – nosič kol.

K vyřízení vezměte s sebou následující doklady:

- osvědčení o registraci vozidla, část II. (dříve „velký technický průkaz“)
- osvědčení o registraci vozidla, část I. (dříve „malý technický průkaz“)
- doklad totožnosti (např. občanský průkaz, pas, u cizích státních příslušníků taktéž potvrzení o povolení k pobytu), nebo při registraci na firmu doklad totožnosti a doklad o IČ (např. živnostenský list, koncesní listinu, výpis z obchodního rejstříku)
- registrační značky, pokud byly k vozidlu vydány

Žádost o vydání tabulky s registrační značkou – k dispozici na:

<http://www.mestojilemnice.cz/cz/infoserver/odbory-uradu/odbor-dopravy/formulare/>
a na evidenci vozidel.

→ **Tento úkon lze vyřídit i na základě plné moci.**

Potřebuji vyjmout vozidlo z majetku firmy a převést je na fyzickou osobu nebo vozidlo převést z osobního vlastnictví do majetku firmy.

V konkrétních případech Vám poskytneme informace přímo k Vašemu případu.

Žádost o zápis změny vlastníka nebo provozovatele silničního vozidla – k dispozici na:

<http://www.mestojilemnice.cz/cz/infoserver/odbory-uradu/odbor-dopravy/formulare/>
a na evidenci vozidel.

V případě dědictví, vývozu vozidel a dalších specifických případech vám poskytneme informace přímo k vašemu konkrétnímu případu.

Žádost o zápis změn údajů zapisovaných do registru silničních vozidel jsou osoby, jichž se zápis v registru silničních vozidel týká, povinny podat do 10 pracovních dnů od vzniku skutečnosti, která zakládá změnu zapisovaného údaje.

Upozorňujeme, že vystavením úředně ověřené plné moci k přihlášení či převodu vozidla se nezbavujete zákonné povinnosti podat společnou žádost. V praxi často dochází k situacím, že zplnomocněná osoba tento úkon z různých důvodů neučiní a vozidlo zůstává v registru silničních vozidel evidováno stále na původního vlastníka. Tento stav pak většinou vyjde najevo při řešení přestupku spáchaného s tímto vozidlem a dodatečné provedení zápisu nového vlastníka bývá velmi složité anebo zcela nemožné.

1.2 Evidence řidičů

Na evidenci řidičů jsme v roce 2018 zavedli **rezervační systém**, kde se můžete objednat v určených časech, a to prostřednictvím odkazu na oficiálních stránkách města Jilemnice, anebo si při příchodu na úřad (budova C, Nám. 3. května 228 – přízemí) vytisknete po zvolení požadovaného úkonu pořadové číslo.

Odkaz na objednání se přes internet – evidence vozidel, evidence řidičů:

www.mestojilemnice.cz/cz/infoserver/rezervace/

Pracovníci evidence vozidel jsou pro vás k dispozici na těchto telefonních číslech: **481 565 305, 481 565 333**

Od 1. 7. 2018 je žádost o vydání řidičského průkazu vyplňována tiskem z elektronické podoby přímo na přepážce.



1.2.1 Životní situace v rámci evidence řidičů

Složil/a jsem první zkoušku z odborné způsobilosti k řízení motorových vozidel (autoškola) a potřebuji požádat o udělení řidičského oprávnění a vydání řidičského průkazu.

K vyřízení vezměte s sebou následující doklady:

- doklad o odborné způsobilosti k řízení motorových vozidel zařazených do příslušné skupiny, který nesmí být starší než 6 měsíců
- posudek o zdravotní způsobilosti
- doklad totožnosti (např. občanský průkaz, pas, u cizích státních příslušníků také potvrzení o povolení k pobytu, případně doložení obvyklého bydliště)



Složil/a jsem zkoušku z odborné způsobilosti k řízení motorových vozidel (autoškola) a již jsem držitelem některého řídicího oprávnění a řídicího průkazu, tzv. rozšíření řídicího oprávnění.

K vyřízení vezměte s sebou následující doklady:

- doklad totožnosti (např. občanský průkaz, pas, u cizích státních příslušníků také potvrzení o povolení k pobytu, případně doložení obvyklého bydliště)
- doklad o odborné způsobilosti k řízení motorových vozidel zařazených do příslušné skupiny, který nesmí být starší než 6 měsíců
- posudek o zdravotní způsobilosti
- řídicí průkaz

Lze požádat o vydání řídicího průkazu ve zkrácené lhůtě 5 pracovních dnů – vyšší správní poplatek.

Potřebuji do řídicího průkazu zapsat změnu některého ze zapisovaných údajů.

K vyřízení vezměte s sebou následující doklady:

- doklad totožnosti (např. občanský průkaz, pas, u cizích státních příslušníků také potvrzení o povolení k pobytu, případně doložení obvyklého bydliště)
- písemnost prokazující oprávněnost požadavku o zápis změny
- řídicí průkaz

Lze požádat o vydání řídicího průkazu ve zkrácené lhůtě 5 pracovních dnů – vyšší správní poplatek.

Potřebuji vydat mezinárodní řídicí průkaz.

K vyřízení vezměte s sebou následující doklady:

- doklad totožnosti (např. občanský průkaz, pas, u cizích státních příslušníků také potvrzení o povolení k pobytu, případně doložení obvyklého bydliště)
- platný řídicí průkaz
- jednu fotografii

Mezinárodní řídicí průkaz je doložka k národnímu řídicímu průkazu! Existují dva typy podle ratifikace Mezinárodní smlouvy v Ženevě (1949) a ve Vídni (1968). Žadatel je z důvodu podpisu na Mezinárodním řídicím průkazu (vydává se na počkání) povinen zažádat i převzít osobně.

Potřebuji vystavit duplikát řidičského průkazu z důvodu ztráty, poškození, zničení či odcizení.

K vyřízení vezměte s sebou následující doklady:

- doklad totožnosti (např. občanský průkaz, pas, u cizích státních příslušníků také potvrzení o povolení k pobytu, případně doložení obvyklého bydliště)

Žadatel sepíše čestné prohlášení. V případě, že řidič ztratí platný řidičský průkaz, bude žadateli bezodkladně vydáno Potvrzení o oznámení ztráty, odcizení, poškození nebo zničení řidičského průkazu s platností 30 dní ode dne jeho vydání (platí pouze na území ČR).

Potřebuji vydat data z registru řidičů, tzv. Výpis z evidenční karty řidiče, nebo zjistit stav mého bodového hodnocení.

K vyřízení vezměte s sebou následující doklady:

- doklad totožnosti (např. občanský průkaz, pas, u cizích státních příslušníků také potvrzení o povolení k pobytu, případně doložení obvyklého bydliště)
-

Chci si požádat o vrácení řidičského oprávnění po jeho pozbytí (zákaz činnosti spočívající v zákazu řízení motorových vozidel).

K vyřízení vezměte s sebou následující doklady:

- doklad totožnosti (např. občanský průkaz, pas, u cizích státních příslušníků také potvrzení o povolení k pobytu, případně doložení obvyklého bydliště)
- posudek o zdravotní a psychické způsobilosti v případě trestu zákazu řízení motorových vozidel uloženého správním orgánem na dobu 6 měsíců a více a nebo vždy, pokud ho uložil soud
- posudek o zdravotní a psychické způsobilosti a doložení přezkoušení z odborné způsobilosti v případě, že trest zákazu řízení byl uložen správním orgánem na dobu 6 měsíců a více a nebo vždy, pokud ho uložil soud, a od nabytí právní moci rozhodnutí anebo rozsudku soudu, kterým byl tento trest uložen, uplynulo 12 měsíců a více
- v případě, že trest zákazu činnosti ještě neuplynul, rozhodnutí o upuštění zbytku výkonu trestu zákazu činnosti

Žádost o vrácení řidičského oprávnění a řidičského průkazu vyplní žadatel u správního orgánu. O žádosti je rozhodnuto zpravidla na počkání anebo v dohodnutém termínu, kdy ze zákona je na vyřízení žádosti 30 dní.



Chci si požádat o vrácení řidičského oprávnění po jeho odnětí ze zdravotních důvodů.

K vyřízení vezměte s sebou následující doklady:

- doklad totožnosti (např. občanský průkaz, pas, u cizích státních příslušníků také potvrzení o povolení k pobytu, případně doložení obvyklého bydliště)
- posudek o zdravotní způsobilosti
- doklad o prokázání odborné způsobilosti (přezkoušení v autoškole), pokud od právní moci rozhodnutí o odnětí řidičského oprávnění pro ztrátu zdravotní způsobilosti uplynuly více než tři roky

Žádost o vrácení řidičského oprávnění a řidičského průkazu vyplní žadatel u správního orgánu. O žádosti je rozhodnuto zpravidla na počkání anebo v dohodnutém termínu, kdy ze zákona je na vyřízení žádosti 30 dní.

Chci se vzdát řidičského oprávnění.

K vyřízení vezměte s sebou následující doklady:

- doklad totožnosti (např. občanský průkaz, pas, u cizích státních příslušníků také potvrzení o povolení k pobytu, případně doložení obvyklého bydliště)
- odevzdat řidičský průkaz
- **dostavit se osobně!**

Obecní úřad vezme vzdání se řidičského oprávnění na vědomí, nerozhoduje o něm ve správním řízení.

V případě, že se vzdáte pouze některého řidičského oprávnění, musíte si zároveň požádat o vydání nového řidičského průkazu.

Potřebuji vydat digitální kartu do tachografu.

K vyřízení vezměte s sebou následující doklady:

- doklad totožnosti (např. občanský průkaz, pas, u cizích státních příslušníků také potvrzení o povolení k pobytu, případně doložení obvyklého bydliště)
- řidičský průkaz
- žádost se tiskne z informačního systému přímo na přepážce

Zažádat lze maximálně 2 měsíce před ukončením platnosti stávající digitální karty.

Digitální karta se neváže na číslo řidičského průkazu.

Potřebuji vydat datovou kartu vozidla.

Datová karta slouží ke kontrole činnosti podniku. Předmět podnikání – doprava.
V konkrétních případech Vám poskytneme informace přímo k Vašemu případu.

Jsem řidič z povolání anebo je řízení vozidla předmětem výdělečné činnosti a potřebuji zapsat do řidičského průkazu profesní způsobilost řidiče.

K vyřízení vezměte s sebou následující doklady:

- doklad totožnosti (např. občanský průkaz, pas, u cizích státních příslušníků také potvrzení o povolení k pobytu, případně doložení obvyklého bydliště)
 - řidičský průkaz
 - doklad o absolvovaném školení
 - žádost vyplnit na přepážce
-

SKUPINY VOZIDEL, ŘIDIČSKÁ OPRAVNĚNÍ, VĚK

Řidičské oprávnění opravňuje jeho držitele k řízení motorového vozidla zařazeného do skupiny vozidel, pro kterou mu bylo řidičské oprávnění uděleno. Zařazení vozidel k příslušným skupinám ŘO je stanoveno v ust. § 80a zákona č. 361/2000 Sb., o provozu na pozemních komunikacích.

AM	15 let
A1	16 let
B1, T	17 let
A2, B, B+E, C1, C1+E	18 let
C, C+E, D1, D1+E	21 let
A, D, D+E	24 let

Výjimky z věku a další podmínky pro získání příslušného oprávnění vzhledem věku či profesi pak stanoví § 83 zákona č. 361/2000 Sb., o provozu na pozemních komunikacích.



PRAVIDELNÉ LÉKAŘSKÉ PROHLÍDKY

Držitel řidičského oprávnění, který není řidič profesionál, je povinen se podrobit pravidelné lékařské prohlídce nejdříve šest měsíců před dovršením věku 65 let a 68 let a nejpozději v den dovršení stanoveného věku, po dovršení věku 68 let pak každé dva roky.

PLATNOST ŘP

5 let	držitelé řidičských oprávnění C1, C1+E, C, C+E, D1, D1+E, D, D+E
10 let	držitelé ostatních řidičských oprávnění

1.3 Dopravní přestupky a bodový systém řidičů

Zákon č. 361/2000 Sb., o provozu na pozemních komunikacích, stanoví základní podmínky účasti na provozu na pozemních komunikacích a pravidla provozu na pozemních komunikacích. Porušení těchto podmínek anebo pravidel má za následek skutečnost, že se řidič, ale i jiný účastník provozu, dopouští protiprávního jednání a může být uznán vinným z přestupku či trestného činu.

Mezi vážné dopravní přestupky patří řízení pod vlivem alkoholu či jiné návykové látky a rovněž odmítnutí (i přes výzvu a poučení policistou) podrobit se vyšetření na přítomnost alkoholu (dechová zkouška) či jiné návykové látky (orientační test zpravidla stěrem slin) nebo odbornému lékařskému vyšetření spojenému s odběrem žilní krve.

Podrobit se na výzvu policisty orientačnímu nebo odbornému vyšetření je povinen řidič, u kterého je důvodné podezření, že požil alkoholický nápoj nebo užil jinou návykovou látku během jízdy, nebo je podezřelý, že řídil bezprostředně po požití alkoholického nápoje nebo užití jiné návykové látky, kdy ještě byl pod vlivem alkoholu nebo jiné návykové látky. Je třeba zmínit, že v ČR je nulová tolerance alkoholu v krvi řidiče, a to ať se jedná o řidiče motorového vozidla, nemotorového vozidla (např. cyklistu) nebo jezdcu na zvířeti. Prokázaná hladina alkoholu v krvi řidiče nad hranici 1,0 promile se



pak obecně považuje za stav vylučující způsobilost k řízení a jedná se o trestný čin. Specifickou skupinou jsou pak jiné návykové látky, kdy se ovlivnění řidiče prokazuje vždy rozбором krevního vzorku podezřelého řidiče. V případě, že se řidič odmítne podrobit lékařskému vyšetření spojenému s odběrem krve, ačkoliv to není spojeno s nebezpečím pro jeho zdraví, dopouští se rovněž závažného již zmíněného přestupku.

Dále budou zdůrazněny **přestupky a trestné činy/přečiny**, které jsou zařazeny do **bodového hodnocení řidiče**.



PŘESTUPKY A PŘEČINY PROTI BEZPEČNOSTI A PLYNULOSTI SILNIČNÍHO PROVOZU VE VZTAHU K BODOVÉMU SYSTÉMU

Skutková podstata protiprávního jednání 1. přestupky	Správní trest: pokuta (uloženo ve správním řízení)	Správní trest: zákaz činnosti (zákaz řízení) „ZŘRMV“	Body	Možnost vyřešit příkazem na místě, bloková pokuta
Řízení vozidla bezprostředně po požití alkoholu nebo v takové době po požití alkoholu, po kterou je řidič pod jeho vlivem, (body, je-li zjištěn obsah alkoholu u řidiče vyšší než 0,3 promile), nebo řízení vozidla bezprostředně po užití jiné návykové látky nebo v takové době po užití jiné návykové látky, po kterou je řidič ještě pod jejím vlivem	2 500 – 20 000 Kč	6 měsíců – 1 rok	7	NE
Odmítnutí řidiče podrobit se vyšetření ke zjištění, zda není ovlivněn alkoholem nebo jinou návykovou látkou, ačkoli to není spojeno s nebezpečím pro jeho zdraví	25 000 – 50 000 Kč	1 – 2 roky	7	NE
Řízení motorového vozidla řidičem, kterému byl zadržen řidičský průkaz	5 000 – 10 000 Kč	6 měsíců – 1 rok	7	NE
Předjíždění vozidla v případech, ve kterých je to zákonem zakázáno	5 000 – 10 000 Kč	6 měsíců – 1 rok	7	NE



Vjíždění na železniční přejezd v případech, ve kterých je to zakázáno	2 500 – 5 000 Kč	1 – 6 měsíců, spáchá-li řidič 2x a vícekrát za 12 měsíců po sobě jdoucích	7	ANO*
Při jízdě na dálnici nebo silnici pro motorová vozidla otáčení se nebo jízda v protisměru nebo couvání v místě, kde to není dovoleno	5 000 – 10 000 Kč	6 měsíců – 1 rok	7	NE
Neprodlené nezastavení vozidla účastníka dopravní nehody nebo nedovolené opuštění místa dopravní nehody nebo neprodleně nevrácení se na místo dopravní nehody po poskytnutí nebo přivolání pomoci	2 500 – 5 000 Kč	1 – 6 měsíců, spáchá-li řidič 2x a vícekrát za 12 měsíců po sobě jdoucích	7	ANO*
Řízení vozidla, které je technicky nezpůsobilé k provozu na pozemních komunikacích tak závažným způsobem, že bezprostředně ohrožuje účastníky provozu	5 000 – 10 000 Kč	6 měsíců – 1 rok	5	NE
Překročení nejvyšší dovolené rychlosti v obci o 40 km/h a více nebo mimo obec o 50 km/h a více	5 000 – 10 000 Kč	6 měsíců – 1 rok	5	NE
Nezastavení vozidla na signál, který příkazuje řidiči zastavit vozidlo nebo nezastavení vozidla na pokyn „Stůj“ daný při řízení nebo usměrňování provozu na pozemních komunikacích anebo při dohledu na bezpečnost a plynulost provozu na pozemních komunikacích osobou k tomu oprávněnou	2 500 – 5 000 Kč (4 000 – 7 500 Kč v případě **)	1 – 6 měsíců, spáchá-li řidič 2x a vícekrát za 12 měsíců po sobě jdoucích, nebo pokud spáchá úmyslně)	5	ANO*
Ohrožení chodce přecházejícího pozemní komunikaci při odbočování s vozidlem na místo ležící mimo pozemní komunikaci, při jíždění na pozemní komunikaci nebo při otáčení a couvání	2 500 – 5 000 Kč	1 – 6 měsíců, spáchá-li řidič 2x a vícekrát za 12 měsíců po sobě jdoucích	5	ANO*
Ohrožení jiného řidiče při přejíždění s vozidlem z jednoho jízdního pruhu do druhého	1 500 – 2 500 Kč	NE	5	ANO
Řízení motorového vozidla bez držení příslušné skupiny řidičského oprávnění	25 000 – 50 000 Kč	1 – 2 roky	4	NE
Při řízení vozidla ohrožení chodce na přechodu a neumožnění nerušeného a bezpečného přejetí vozovky	2 500 – 5 000 Kč	1 – 6 měsíců, spáchá-li řidič 2x a vícekrát za 12 měsíců po sobě jdoucích	4	ANO*

Nedání přednosti v jízdě v případech, ve kterých je řidič povinen dát přednost v jízdě	2 500 – 5 000 Kč	1 – 6 měsíců, spáchá-li řidič 2x a vícekrát za 12 měsíců po sobě jdoucích	4	ANO*
Porušení povinnosti použít dětskou autosedačku nebo bezpečnostní pás při přepravě dětí	1 500 – 2 500 Kč	NE	4	ANO
Překročení maximální doby řízení vozidla nebo nedodržení minimální doby odpočinku o 20 % a více nebo nedodržení bezpečnostní přestávky o 33 % a více podle jiných právních předpisů (Nařízení Rady EHS)	do 10 000 Kč	Lze uložit	4	ANO
Řízení motorového vozidla bez držení platného osvědčení profesní způsobilosti řidiče	5 000 – 10 000 Kč	6 měsíců – 1 rok	3	NE
Překročení nejvyšší dovolené rychlosti v obci o 20 km/h a více nebo mimo obec o 30 km/h a více	2 500 – 5 000 Kč	1 – 6 měsíců, spáchá-li řidič 2x a vícekrát za 12 měsíců po sobě jdoucích	3	ANO*
Nezastavení vozidla před přechodem pro chodce v případech, kdy je řidič povinen tak učinit	2 500 – 5 000 Kč	1 – 6 měsíců, spáchá-li řidič 2x a vícekrát za 12 měsíců po sobě jdoucích	3	ANO*
Porušení povinnosti být za jízdy připoután bezpečnostním pásem nebo užít ochrannou přilbu	1 500 – 2 500 Kč	NE	3	ANO
Překročení nejvyšší dovolené rychlosti v obci o méně než 20 km/h (a více než 5 km/h) nebo mimo obec o méně než 30 km/h (a více než 10 km/h)	1 500 – 2 500 Kč	NE	2	ANO
Neoznačení překážky provozu na pozemních komunikacích, kterou řidič způsobil	1 500 – 2 500 Kč	NE	2	ANO
Při řízení vozidla držení telefonního přístroje nebo jiného hovorového nebo záznamového zařízení v ruce nebo jiným způsobem	1 500 – 2 500 Kč	NE	2	ANO

* pokud řidič spáchá 2x a vícekrát za 12 po sobě jdoucích kalendářních měsíců nelze řešit příkazem na místě (bloková pokuta)

** pokud řidič spáchá 2x a vícekrát za 12 po sobě jdoucích kalendářních měsíců



Skutková podstata protiprávního jednání 2. vybrané trestné činy – přečiny	Body	Možnost vyřešit příkazem na místě, bloková pokuta
Řízení vozidla ve stavu vylučujícím způsobilost, který si řidič přivodil vlivem návykové látky (alkohol nebo jiná návyková látka)	7	NE
Porušením povinnosti řidiče způsobení dopravní nehody, při které došlo k usmrcení nebo těžké újmě na zdraví (jiné osoby)	7	NE
Neposkytnutí účinné pomoci účastníkem silničního provozu, který není účastníkem dopravní nehody při nehodě s evidentním poškozením zdraví nebo ohrožením života	7	NE
Maření nebo podstatné ztěžování výkonu rozhodnutí soudu nebo jiného orgánu veřejné moci vykonáváním činnosti, která byla pachateli takovým rozhodnutím zakázána nebo pro kterou mu bylo odňato příslušné oprávnění podle jiného právního předpisu	4	NE

Bodovým hodnocením se zajišťuje sledování opakovaného páchání přestupků anebo trestných činů řidičem motorového vozidla, nebo že se řidič porušování těchto povinností nedopouští.

Body se řidičům v rámci bodového hodnocení přičítají, a to až do výše 12 bodů. To znamená, že „hodný“ řidič má 0 bodů. 🤔 V případě dosažení 12 bodů následuje pozbytí odborné způsobilosti k řízení motorových vozidel na 12 měsíců, a to bez možnosti upuštění po polovině této doby (na rozdíl od správního trestu zákazu řízení motorových vozidel). Po této době musí řidič k žádosti o vrácení řidičských oprávnění doložit zdravotní způsobilost, psychickou způsobilost a odbornou způsobilost (přezkoušení zkušebními komisáři).

Body se zaznamenávají do evidenční karty řidiče ke dni uložení blokové pokuty nebo ke dni nabytí právní moci rozhodnutí o přestupku, případně o trestném činu.

Řidiči, kterému ode dne posledního záznamu bodů nebyla pravomocně uložena sankce za přestupek nebo trest za trestný čin spáchaný jednáním zařazeným do bodového hodnocení, a to po dobu 12 měsíců po sobě jdoucích, se odečtou (automaticky po uplynutí 12 měsíců) 4 body z celkového počtu zaznamenaných bodů.

3 body se odečtou **na žádost** řidiče, který absolvoval školení bezpečné jízdy ve středisku bezpečné jízdy, a to po předložení potvrzení o ukončeném školení. Řidič však nesmí mít ke dni ukončení školení v registru řidičů zaznamenáno více než 10 bodů a tento záznam nesmí obsahovat žádné porušení předpisů ohodnocené více než 5 body (např. nelze absolvovat školení, když má řidič záznam přestupku řízení pod vlivem alkoholu, za který je 7 bodů).

Zvláštní skupinu tvoří přestupky v provozu na pozemních komunikacích, kdy je provozovateli vozidla zasilána správním orgánem tzv. „**Výzva k zaplacení určené částky**“.

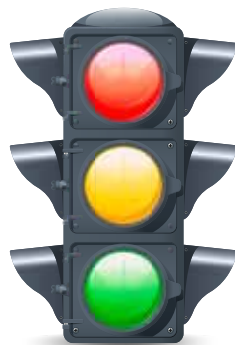
V tomto případě se jedná vždy o překročení povolené rychlosti zjištěné pomocí automatizovaného prostředku = radar bez obsluhy, nebo neoprávněné zastavení nebo stání s vozidlem. Po zaplacení určené částky provozovatelem předmětného vozidla nedochází logicky k zápisu přestupku do evidenční karty řidiče a tudíž ani k přičtení bodů.

1.4 Autoškola

V této oblasti rozhodujeme o vydání registrace k provozování autoškoly, o její změně a jejím odnětí, o schvalování výcvikového vozidla pro jeho použití v autoškole a změny v jeho užívání, zařazování žadatele o řídičské oprávnění ke zkouškám z odborné způsobilosti a provádění těchto zkoušek.

V konkrétních případech Vám poskytneme informace přímo k Vašemu případu.

Tel.: 481 565 303



1.5 Taxi

V rámci této agendy evidujeme vozidla taxislužby a vydáváme průkaz způsobilosti řidiče taxislužby.

V konkrétních případech Vám poskytneme informace přímo k Vašemu případu.

Tel.: 481 565 303, 481 565 328



1.6 Silniční správní a speciální stavební úřad

Zabýváme se problematikou silnic II. a III. třídy a veřejně přístupných účelových komunikací, a v rámci speciálního stavebního úřadu i místními komunikacemi. Dále vykonáváme působnost silničního správního úřadu ve věci povolování zřízení přejezdu na neveřejné účelové komunikaci, projednávání přestupků ve věcech dálnic, silnic, místních komunikací a veřejně přístupných účelových komunikacích, projednávání přestupků týkajících se kontrolního vážení, uplatňování stanoviska k územním plánům a regulačním plánům a závazného stanoviska v územním řízení z hlediska řešení místních a účelových komunikací. V naší kompetenci je i výkon státního dozoru na silnicích II. a III. třídy a veřejně přístupných účelových komunikacích, stanovení místní a přechodné úpravy provozu a užití zařízení pro provozní informace na silnicích II. a III. třídy, místních komunikacích a na veřejně přístupných účelových komunikacích.



V konkrétních případech Vám poskytneme informace přímo k Vašemu případu.

Pracovníci správního a speciálního stavebního úřadu jsou pro vás k dispozici na těchto telefonních číslech: **481 565 301, 481 565 310**

1.7 Stanice měření emisí

V této oblasti výkonu státní správy Městský úřad Jilemnice rozhoduje o udělení a odnětí oprávnění k provozování stanice měření emisí a rovněž vydává osvědčení k provozování stanice měření emisí.

V konkrétních situacích Vám rádi poradíme. Tel.: 481 565 303, 481 565 327



2 Další důležité informace a postupy

2.1 Rozvolněná místní příslušnost

S ohledem na přiblížení výkonu státní správy občanům a usnadnění dostupnosti při vyřizování jejich žádostí došlo k částečnému rozvolnění místní příslušnosti. Od 1. 6. 2017 na evidenci vozidel a od 1. 7. 2018 na evidenci řidičů. Pro občana to znamená, že v níže vyjmenovaných případech se může obrátit na kterýkoliv úřad obce s rozšířenou působností a není již vázán příslušností podle trvalého pobytu či sídla firmy.

Na evidenci vozidel lze vyřídit na kterémkoliv úřadě obce s rozšířenou působností:

- zápis vozidla do registru silničních vozidel
- registrační značka na přání
- registrační značka na nosné zařízení připojitelné k silničnímu vozidlu (nosič kol)
- ztráta registrační značky
- ztráta, zničení nebo poškození technického průkazu nebo osvědčení o registraci vozidla, tzn. vydání nového dokladu
- změny údajů zapisovaných do registru silničních vozidel
- vyřazení silničního vozidla z provozu, tzv. dočasné vyřazení vozidla
- zánik silničního vozidla
- vývoz vozidla do zahraničí

Částečné rozvolnění místní příslušnosti týkající se evidence řidičů s sebou přineslo i nový způsob pořizování a zpracování fotografií a podpisů žadatelů o řidičský průkaz, průkaz profesní způsobilosti řidiče či kartu řidiče. Občan však musí dodržet pravidlo „kde si požádám, tam si vyzvednu“.

Na evidenci řidičů lze vyřídit na kterémkoliv úřadě obce s rozšířenou působností:

- udělení nebo rozšíření řidičského oprávnění
- vydání řidičského nebo mezinárodního řidičského průkazu
- vydání paměťové karty řidiče
- výměna řidičského průkazu členského státu Evropské unie nebo řidičského průkazu vydaného cizím státem
- přijetí vzdání se řidičského oprávnění



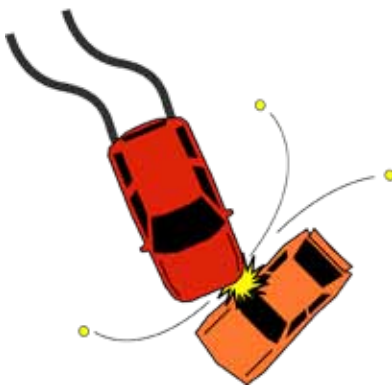
- přijetí oznámení změny v řidičském průkazu nebo mezinárodním řidičském průkazu
- přijetí vrácené nebo odevzdané paměťové karty řidiče
- přijetí ohlášení ztráty, odcizení, poškození nebo zničení řidičského průkazu nebo mezinárodního řidičského průkazu
- poskytnutí údajů z registru řidičů nebo vydání výpisu z registru řidičů o záznamech bodového hodnocení řidiče

2.2 Jak postupovat při dopravní nehodě

Dopravní nehoda je událost v provozu na pozemních komunikacích, například havárie nebo srážka, která se stala nebo byla započata na pozemní komunikaci a při níž dojde k usmrcení nebo zranění osoby nebo ke škodě na majetku v přímé souvislosti s provozem vozidla v pohybu.

Povinnost řidiče, který měl účast na dopravní nehodě, je:

- neprodleně zastavit vozidlo
- zdržet se požití alkoholického nápoje a užití jiné návykové látky po nehodě po dobu, kdy by to bylo na újmu zjištění, zda před jízdou nebo během jízdy požil alkoholický nápoj nebo užil jinou návykovou látku, vždy však do doby příjezdu policisty v případě, že jsou účastníci nehody povinni ohlásit nehodu policistovi
- učinit opatření k zabránění vzniku škody osobám nebo věcem, pokud tato v důsledku dopravní nehody hrozí
- spolupracovat při zjišťování skutkového stavu



Účastníci dopravní nehody jsou povinni:

- učinit vhodná opatření, aby nebyla ohrožena bezpečnost provozu na pozemních komunikacích v místě dopravní nehody; vyžadují-li to okolnosti, jsou oprávněni zastavovat jiná vozidla
- oznámit ve stanovených případech nehodu policii
- došlo-li ke zranění, poskytnout dle svých schopností první pomoc a ke zraněné osobě přivolat poskytovatele zdravotnické záchranné služby
- označit místo dopravní nehody

- prokázat si na požádání navzájem svou totožnost a sdělit údaje o vozidle, které mělo účast na dopravní nehodě
- umožnit obnovení provozu na pozemních komunikacích, zejména provozu vozidel hromadné dopravy osob
- ***pokud nevznikne povinnost hlásit dopravní nehodu policii, sepsat společný záznam o dopravní nehodě, který podepíše a neprodleně předají pojistiteli;*** tento záznam musí obsahovat identifikaci místa a času dopravní nehody, jejich účastníků a vozidel, její příčiny, průběhu a následků

Kdy je povinnost neprodleně ohlásit dopravní nehodu policistovi?

- pokud dojde při dopravní nehodě k usmrcení nebo zranění osoby
- pokud dojde ke hmotné škodě na majetku převyšující zřejmě na některém ze zúčastněných vozidel včetně přepravovaných věcí částku 100 000,- Kč
- pokud dojde ke škodě na majetku třetí osoby
- pokud dojde k poškození nebo zničení součásti nebo příslušenství pozemní komunikace
- pokud účastníci dopravní nehody nemohou sami bez vynaložení nepřiměřeného úsilí zabezpečit obnovení plynulosti provozu na pozemních komunikacích

V těchto případech je povinnost zdržet se jednání, které by bylo na újmu řádného vyšetření dopravní nehody, zejména přemístění vozidel; musí-li se však situace vzniklá dopravní nehodou změnit; zejména je-li to nutné k vyproštění nebo ošetření zraněné osoby nebo k obnovení provozu na pozemních komunikacích, především provozu vozidle hromadné dopravy osob, vyznačit situaci a stopy a setrvat na místě dopravní nehody až do příchodu policisty nebo se na toto místo neprodleně vrátit po poskytnutí nebo povolání pomoci nebo ohlášení dopravní nehody.

Důležité kontakty a odkazy k dopravním nehodám:

- jednotné evropské číslo tísňového volání: **112**
- národní tísňová linka Hasičského záchranného sboru České republiky: **150**
- národní tísňová linka zdravotnické záchranné služby: **155**
- národní tísňová linka městské policie: **156**
- národní tísňová linka Policie České republiky: **158**
- národní tísňová linka Horské služby ČR: **1210**
- BESIP (bezpečnost silničního provozu) je oddělení Ministerstva dopravy ČR koordinující činnosti v oblasti bezpečnosti na pozemních komunikacích a působení na lidského činitele. Svou činnost zaměřuje na celostátní kampaně, dopravní výchovu a rozšiřování informací o osvědčených postupech.
- Bližší informace na: <https://www.ibesip.cz/>



2.3 Schůdnost a sjízdnost komunikací – povinnosti občana

V zastavěném území obce jsou místní komunikace a průjezdní úsek silnice schůdné, jestliže umožňují bezpečný pohyb chodců. Pohyb chodců však musí být přizpůsobený stavebnímu stavu a dopravně technickému stavu těchto komunikací a povětrnostním situacím i s jejich důsledky. Závadou ve schůdnosti pozemní komunikace se pak rozumí taková změna ve schůdnosti, kterou nemůže chodec předvídat! Závadou ve sjízdnosti pozemní komunikace se rozumí taková změna silnice nebo místní komunikace, kterou nemůže řidič vozidla předvídat při pohybu vozidla přizpůsobenému stavebnímu a dopravně technickému stavu těchto pozemních komunikací a povětrnostním situacím a jejich důsledkům.

Obec stanoví nařízením rozsah, způsob a lhůty odstraňování závad ve schůdnosti chodníků, místních komunikací a průjezdních úseků silnic. Dle prováděcí vyhlášky k zákonu o pozemních komunikacích se stanoví Plán zimní údržby místních komunikací, kde se silnice rozdělují podle pořadí důležitosti, resp. dle dopravního významu těchto komunikací.



Uživatelé silnice, místní komunikace nebo chodníku nemají nárok na náhradu škody, která jim vznikla ze stavebního nebo dopravně technického stavu těchto pozemních komunikací. Vlastník místní komunikace nebo chodníku je povinen nahradit škody, jejichž příčinou byla závada ve schůdnosti chodníku, místní komunikace nebo průjezdního úseku silnice, pokud neprokáže, že nebylo v mezích jeho možností tuto závadu odstranit, u závady způsobené povětrnostními situacemi a jejich důsledky takovou závadu zmírnit, ani na ni předepsaným způsobem upozornit. Totéž platí pro závadu ve sjízdnosti silnice, místní komunikace nebo chodníku.

Při znečištění silnice nebo místní komunikace, které způsobí nebo může způsobit závadu ve sjízdnosti nebo schůdnosti, musí ten, kdo znečištění způsobil, je bez průtahů odstranit a uvést tuto pozemní komunikaci do původního stavu, případně je povinen uhradit vlastníkově této komunikace (nebo správci) náklady spojené s nápravou vzniklého znečištění.

3 Přehled adres, kontaktů a odkazů

Sídlo městského úřadu a korespondenční adresa:

Městský úřad Jilemnice
Masarykovo náměstí 82
514 01 Jilemnice

E-podatelna - elektronická adresa:

epodatelna@mesto.jilemnice.cz

Sídlo odboru dopravy:

Budova C – 1. a 3. patro
Náměstí 3. května 228
Jilemnice

Prostory evidence vozidel a evidence řidičů jsou s bezbariérovým přístupem.

Telefonické kontakty:

Vedoucí oboru dopravy:	481 565 328, mobil 739 572 235
Evidence vozidel:	481 565 304, 481 565 327, 481 565 331
Evidence řidičů:	481 565 305, 481 565 333
Přestupky v dopravě:	481 565 302, 481 565 328
Zkušební komisař, taxi:	481 565 303
Silniční správní a speciální stavební úřad:	481 565 301, 481 565 310

Oficiální stránky města Jilemnice:

www.mestojilemnice.cz

Odkaz na odbor dopravy (naleznete zde mimo jiné i formuláře v elektronické podobě):

www.mestojilemnice.cz/cz/infoserver/odbory-uradu/odbor-dopravy/

Odkaz na objednání se přes internet – evidence vozidel, evidence řidičů:

<http://www.mestojilemnice.cz/cz/infoserver/rezervace/>





Odbor dopravy

JEHO AGENDY A VYŘIZOVÁNÍ ZÁLEŽITOSTÍ
V RŮZNÝCH ŽIVOTNÍCH SITUACÍCH

příručka pro veřejnost

Tisk: Geoprint s.r.o., grafická úprava: Lucie Kedajová

Vydavatel: Jilemnicko – svazek obcí, Masarykovo nám. 82, 514 01 Jilemnice, IČO 70694061

1. vydání

Odborný autor: Ing. Lucie Šnaiberková

Odborná spolupráce: PhDr. Ing. Dagmar Ouhrabková, MBA

PhDr. Josef Kasal, Ph.D., MBA



Evropská unie
Evropský sociální fond
Operační program Zaměstnanost

