



Mamo! Tato!

# Karpacz

Co Ty na to?



Przewodnik dla rodzin z dziećmi

# Cześć!

Witajcie w Karpaczu. Chcemy podzielić się z Wami receptą na udany wyjazd. Robimy to, bo wiemy, że wakacje, ferie czy choćby weekendowy wypad za miasto to szczególny czas, kiedy możecie być tylko dla siebie. To czas na integrację, nowe doświadczenia, emocje i wspomnienia, które pozostaną w sercach na długo.

W Karpaczu dbamy szczególnie o rodziny z dziećmi. Miasto pod Śnieżką ma dla Was moc atrakcji i specjalnie przygotowaną ofertę na każdą porę roku i na każdą pogodę.

## Na pogodę:



### Piesze wędrówki



Kilometry ciekawych i zróżnicowanych szlaków turystycznych, a być może gdzieś po drodze spotkanie z samym Duchem Gór...

### Park Bajek

Baśniowa kraina na Wilczej Porębie



### Gry i zabawy terenowe



Questy, czyli zagadkowa podróż w Krainę Ducha Gór, „Karkonosze do odkrycia”, „Poszukiwacz Skarbów” i Trasa Zdrowia na Pohulance

### Krucze Skąty

Wspinaczka skałkowa, polana piknikowa i punkt widokowy



### Smak adrenaliny



Park linowy Tarzan, skocznia narciarska Orlinek i tyrolka w Parku Leśnym

### Tory saneczkowe

Centrum Rekreacji i Sportu „Kolorowa”



### Place zabaw



Chwila oddechu na jednym z kilku placów zabaw

## Na niepogodę:



Karkonoskie Tajemnice



Multimedialne Muzeum Karkonoszy

Świat Kolejek

Muzeum Zabawek



Muzeum Sportu i Turystyki



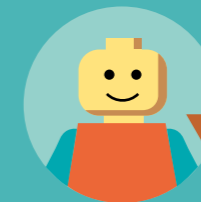
Aquaparki



Muzeum Konsol Gier Video



Muzeum Techniki i Budowli z Klocków Lego





# Karpacz przyjazny rodzinie



## Baza noclegowa

- łóżeczka, wanienki, krzeselka
- sale i place zabaw • warsztaty
- zniżki na nocleg



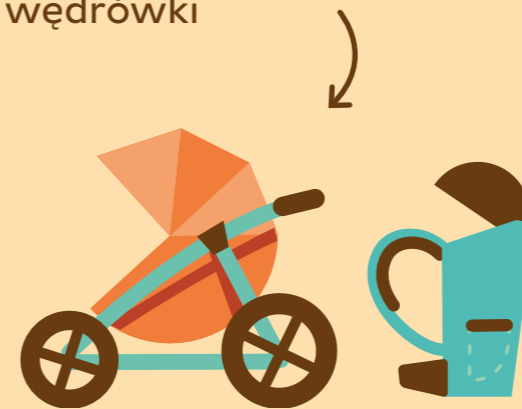
## Restauracje

- menu dla dzieci
- zniżki i udogodnienia



## Wypożyczalnie

- nosidła i wózki na górskie wędrówki



## Przedszkola narciarskie





# Położenie

Karpacz położony jest w województwie dolnośląskim, w powiecie karkonoskim, u stóp Karkonoszy i ich najwyższego szczytu – Śnieżki. Zabudowania miejscowości leżą na wysokości od 480 do 885 m n.p.m., w wąskiej dolinie rzeki Łomnicy oraz jej dopływów: Łomniczki, Bystrzyka, Budniczej Strugi i Dzikiego Potoku.

## Czy wiesz, że...

**30 m**

Właśnie taką długość ma najkrótsza ulica w Karpaczu i jedna z najkrótszych w Polsce. Przy ul. Skrzatów Karkonoskich mieści się tylko jeden budynek – miejskie przedszkole.

**1945 r.**

Karpacz został włączony do Polski dopiero po II wojnie światowej. Gdybyście przyjechali tu 100 lat temu, odwiedzilibyście Niemcy.

**4%**

Według badań o taką wartość grawitacja w Karpaczu jest mniejsza niż gdzie indziej. Na ul. Strażackiej jest miejsce, w którym samochody z wyłączonym silnikiem same jadą pod górę!



Czy potrafisz obliczyć, ile kilometrów dzieli Karpacz od wskazanych miast?



# Jak dojechać?

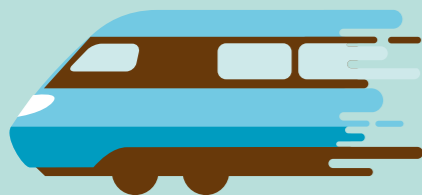


## Samochodem



Jako punkt orientacyjny przyjmijmy stolicę Dolnego Śląska – Wrocław. Odległość z niego do Karpacza wynosi 120 km, a dojazd powinien zająć Wam około 2 godzin. Z autostrady A4 na węzle w Kostomłotach trzeba zjechać na drogę nr 5 w kierunku Strzegomia i Jeleniej Góry. W Bolkowie droga nr 5 przechodzi w drogę nr 3. Na przedmieściach Jeleniej Góry należy wjechać na miejską obwodnicę, kierując się na Karpacz.

## Pociągiem



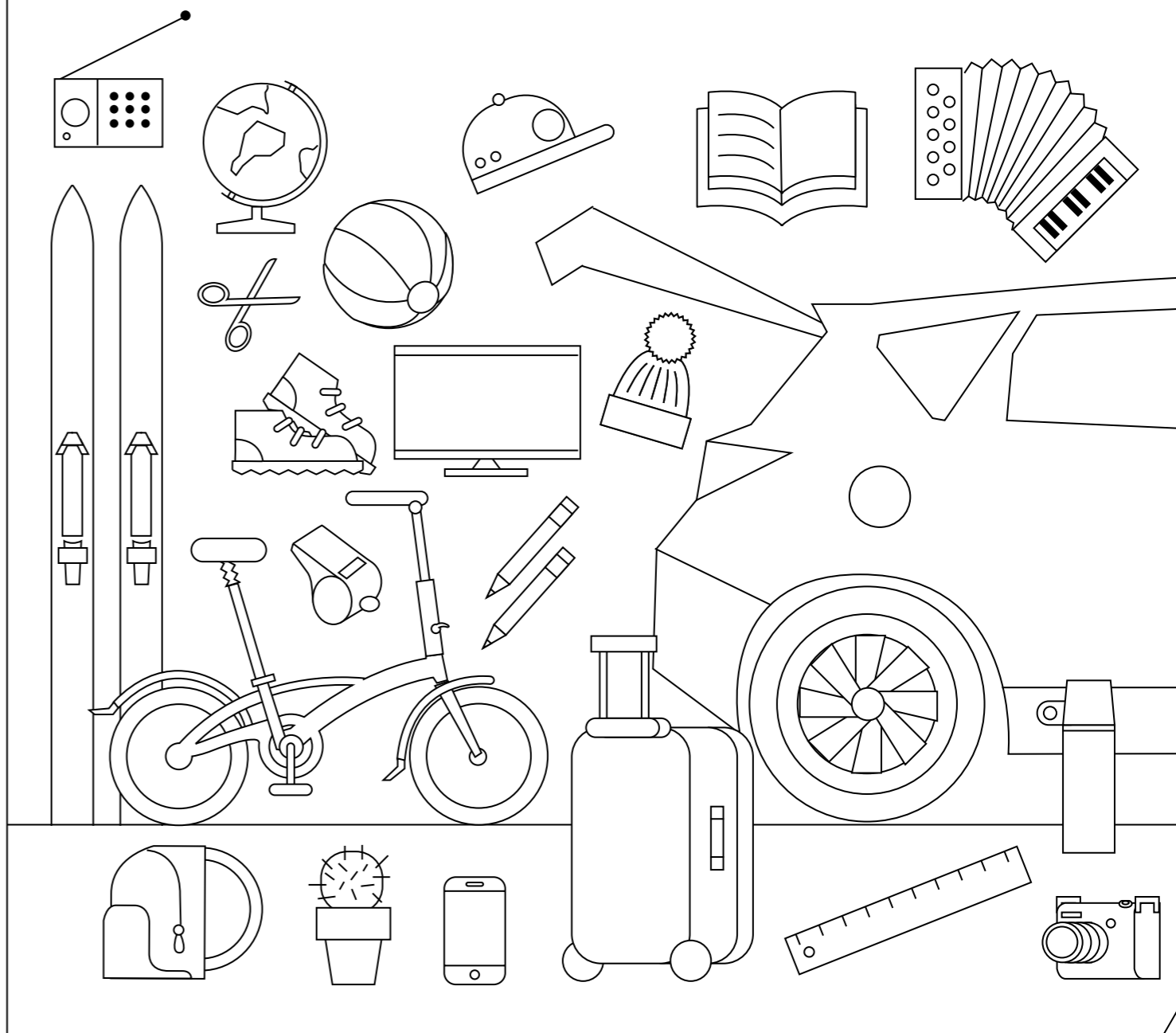
Obecnie nie ma możliwości dojazdu pociągiem do samego Karpacza. Wiele miast posiada natomiast połączenie kolejowe z Jelenią Górą, skąd można w 45–55 minut dostać się do Karpacza autobusem lub busem.

## PKS/Bus



Miasto posiada dużą liczbę połączeń komunikacją prywatną oraz pekaesami z Jelenią Górą. Czas przejazdu wynosi około 45–55 minut. Ponadto istnieją bezpośrednie połączenia autobusowe z dużymi miastami w całej Polsce.

## Które z tych przedmiotów zabierzesz do Karpacza na wakacje lub ferie? Pokoloruj!





# Atrakcje szyte na miarę dziecka



## Muzeum Sportu i Turystyki



Wizyta w tym miejscu to bardzo inspirująca i ciekawa lekcja historii. Być może to jedyna okazja, żebyście zobaczyli, na jakich nartach jeździli Wasi dziadkowie i jak wyglądają narty skoczków (tutaj obejrzyjecie oryginalne deski, подарowane przez mistrza olimpijskiego Kamila Stocha). A czy wiecie, jak wygląda skeleton czy skibob, i cóż to za zawód – tragarz lektyk? Na piętrze, w dziale „Ochrona przyrody” czeka też na Was bardzo osobliwa ciekawostka – dwugłowe ciele.

## Centrum Rekreacji i Sportu „Kolorowa”



W Karpaczu jazda na sankach możliwa jest przez cały rok! W centrum miasta, na stoku Pohulanki, czekają na Was dwa tory saneczkowe, w tym jeden całoroczny. Oba tory pozwalają cieszyć się ponad kilometrowym zjazdem z maksymalną prędkością 35 km/h! Jesteśmy pewni, że szalony zjazd dostarczy niesamowitych wrażeń zarówno dzieciom, jak i rodzicom.

## Karkonoskie Tajemnice



Przyjeżdżając do Karpacza, wkraczacie do magicznej krainy legendarnego Ducha Gór. Jeżeli chcecie go spotkać, wybierzcie się na wędrowkę w góry lub najprościej, zajrzyjcie do Karkonoskich Tajemnic. Tu poznacie historie, podania i legendy, które wyrosły z karkonoskiej ziemi, stworzycie kamień filozoficzny i wywołacie burzę... Wnętrza Karkonoskich Tajemnic, zaaranżowane przez światowej sławy artystów, pełne są sekretnych przeżyć i magicznych urządzeń, a sama ekspozycja jest w dużej części interaktywna. Odwiedzając Karkonoskie Tajemnice, dowiedziecie się m.in.:

- Dlaczego Duch Gór zwany jest Liczyrzepą?
- Jak stworzyć kamień filozoficzny?
- Czy istnieje maszyna do wywoływania deszczu?

## Park Bajek



Przenieście się do bajkowego świata i spędźcie aktywnie czas na świeżym powietrzu. Pośród leśnych ścieżek odkrywacie będziecie drewniane chatki, z których każda stanowi inną bajkową opowieść. Spotkać tu można m.in.: Królową Śniegu, Calineczkę, Śpiącą Królową czy Kopciuszkę. Dzieci mogą rozwijać swoją wyobraźnię, słuchając bajek i obserwując ruchome lalki. Na terenie parku znajduje się też duży plac zabaw z nowoczesnymi konstrukcjami oraz makieta Śnieżki, na którą mali piechurzy mogą się wdrapać. Pod górką jest podobno specjalny tunel, w którego wnętrzu ukryty jest skarb Ducha Gór. Tuż obok Parku Bajek działa letni tor zjazdowy – Summer Tubing.



## Muzeum Zabawek

W moim małym, cichym mieście,  
gdzie potoku słycać wrzenie,  
wśród świerkowych skrzydeł blasku  
stoi domek jak marzenie.

W jego szklanych pokoikach  
Człowiek Mim schronienie dał  
porzuconym bez sumienia  
miniaturom ludzkich ciał.

Gdy czasami tam przebywam,  
mam wrażenie słycać głosy.  
Lalka woła rozczochrana,  
aby jej uczesać włosy.

Mała śpioszka przytulanka,  
niczym anioł piękna taka,  
błogo-sennym błędząc wzrokiem,  
na dobranoc chce buziaka.

Jeszcze inna, rozplakana,  
w kącie stojąc, cała drży,  
wręcz błagalnym niemal tonem  
prosi, by jej otrzeć łzy.

Obok chłopiec śle rączkami  
gesty, jakby był motylem.  
Chce mitycznym być Dedalem  
choć przez jedną krótką chwilę.

Lecz jak spełnić te marzenia  
w szklanej toni uwiązane?  
Lalki bowiem tak jak dawniej  
chcą po prostu być kochane.

Słyszac w sercu ich wołanie,  
już nie wznoszę się w zachwycie,  
gdyż w zastygłych stojąc pozach,  
ledwie... imitują życie.

Dziś, tak ciesząc się wolnością  
rozmyślania w łańcach zbóż,  
jedno tylko mam pragnienie –  
ożywienia Śpiących Dusz.

Marek Głowacki „Tatapati”



## Polana Krucze Skaty



Na polanie w pobliżu Kruczych Skat znajdziecie miejsce piknikowe z wiatami, ławostołami i bezpiecznym paleniskiem. Podczas gdy rodzice będą szykować smakołyki, najmłodszy mogą wyruszyć we wspaniałą podróż w czasie i poznać mieszkańców lasu. Na dwunastu tablicach przedstawiono ilustracje „Rok w lesie” autorstwa Emilii Dziubak. Dla małych odkrywców przygotowaliśmy także grę terenową opartą na historii karkonoskich Walonów i ich tajemniczych znaków prowadzących do skarbu...

## Zapora na Łomnicy



Łomnica to jedna z najbardziej dzikich i niebezpiecznych rzek Karkonoszy. Jest bardzo kapryśna i zdradliwa, o czym wielokrotnie przekonywali się dawni mieszkańcy Karpacza. Ponad 100 lat temu rzeka została uregulowana i wybudowano na niej kamienną zapórę. Wybierając się tutaj, warto mieć ze sobą otręby lub płatki owsiane, bo głodnych kaczek przy zbiorniku nigdy nie brakuje.

## Multimedialne Muzeum Karkonoszy



## Świat Kolejek



W tym miniaturowym świecie każdy mały i duży miłośnik kolei, z pewnością znajdzie coś dla siebie. Czekają tu wiele atrakcji: pociągi w tematycznych światach, np. Western, Lodowa Kraina, możliwość sterowania ciuchciami i dźwigiem, mosty, rzeki i tunele. Na tabletach można pograć w gry o różnych poziomach trudności, a dzięki goglom VR przenieść się w świat wirtualnej rzeczywistości i zjechać ekstremalną kolejką górską.

## Skarby Ziemi Juna



Tutaj odkryjecie geologiczne bogactwo Karkonoszy. Poszukiwacze skarbów byli pierwszymi ludźmi, którzy pojawili się w tych stronach. Czego szukali? Przekonacie się, odwiedzając wystawę! Zobaczycie tu minerały takie jak ametyst, kryształ górski czy malachit, ale także diamenty, szafiry i złoto. W czasie ferii zimowych i wakacji możecie także wziąć udział w organizowanych warsztatach płukania złota lub preparacji minerałów.

Co byście powiedzieli, gdyby muzeum nie było nudne, nawet 4-lątka zapamiętywały ciekawe informacje i gdyby 450 milionów lat historii zmieścić w jednej godzinie... Wyjątkowa Machina Wszech Czasu zabierze Was w fantastyczną wyprawę przez miliony lat dziejów Karkonoszy.

## Park Leśny



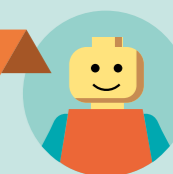
Chciałbyś poczuć wiatr we włosach, niczym skoczkowie narciarscy? A przy okazji przespacerować się niezwykłą ścieżką pełną pięknych roślin? Przyjdź do Parku Leśnego w miejscu dawnej skoczni narciarskiej „Karpatka”! Czekają tu na Ciebie m.in. tyrolka oraz liczne ciekawostki przyrodnicze.

## Muzeum Konsol Gier Video



Muzeum to podróż w czasie dla dorosłych, gdyż po latach będą mogli znowu zagrać w swoje ulubione gry z dzieciństwa, przy okazji wciągając w tę zabawę swoje pociechy. Niektóre konsole mają już 40 lat i nadal działają! Spróbujcie sami!

## Muzeum Techniki i Budowli z Klocków Lego



Muzeum to nie tylko ekspozycja budowli z Lego zamknięta w szklanych gablotach. Na dwóch kondygnacjach znajduje się dziesięć komnat, każda o innej tematyce np. Star Wars, Piraci z Karaibów, Wild West. Wiele z eksponatów można samodzielnie wprawić w ruch. W tym samym budynku, na górnej kondygnacji znajduje się Muzeum Konsol Gier Video – powrót do przeszłości i prawdziwe skarby nie tylko do oglądania, ale także gotowe do grania.

## Muzeum Zabawek



Dorośli powrócą tutaj wspomnieniami do czasów dzieciństwa, a dzieci będą mogły ujrzeć świat dorosłych zaklęty w miniaturze. Chłopcy zachwycą się samochodami straży pożarnej czy klockami Lego, a dziewczynki z pewnością rozczulą się nad wspaniałymi miniaturowymi domkami dla lalek z pełnym wyposażeniem. Niekonwencjonalną metodą na zwiedzanie muzeum i przy okazji nie lada wyzwaniem dla całej rodziny będzie quest „Z koroną na głowie” (kartę gry można otrzymać w kasie biletowej). Muzeum prowadzi także liczne warsztaty i zajęcia tematyczne dla dzieci.





# Atrakcje i ciekawe miejsca w okolicy



# Polecane szlaki i trasy spacerowe



## Na czterech kótkach lub świat z perspektywy nosidła

Karpacz warto odwiedzić nawet z bardzo małymi dziećmi. Panujący tutaj klimat ma pozytywny wpływ na organizm, a wśród licznych szlaków turystycznych znajdują się i takie, które można przemierzać z wózkiem lub z nosidłem. Warto oczywiście zaopatrzyć się w sprzęt z dużymi pompowanymi kołami. Jeżeli takiego nie macie, bez problemu znajdziecie wszystko, co potrzebne, w jednej z kilku wypożyczalni sprzętu.



### Do Kotta Łomniczki

Polecana trasa rozpoczyna się nieco powyżej skoczni narciarskiej Orlinek. Czerwony szlak turystyczny biegnie tutaj szeroką szutrową drogą przez las, łagod-

nie wspinając się pod górę. Trasa kończy się przy schronisku „Nad Łomniczką”. Liczy około 3,5 km, a suma przewyższeń to 200 m. Powrót tą samą drogą.

### W kierunku Budnik

Wycieczkę najlepiej rozpocząć przy Parku Bajek, skąd ulicą Wilczą trzeba udać się w górę. Po kilkuset metrach z prawej strony do drogi dochodzi zielony szlak, biegnący od Centrum Informacyjnego KPN, my jednak udajemy się dalej prosto. Po minięciu zabudowań szlak wchodzi do lasu i szeroką szutrową drogą pnie

się powoli w górę. Po drodze czeka wiata i miejsca odpoczynku. Drogą szutrową dojść można do Ponurej Kaskady. Nazwa niezbyt zachęcająca, ale zapewniamy, że jest to naprawdę malowniczy, niewielki wodospad na potoku Malina. Trasa liczy około 5 kilometrów, a suma przewyższeń wynosi 250 metrów.



## Początkujący piechurzy i młodzi wędrowcy

Dla dzieci powyżej 3 roku życia odpowiednie będą wszystkie trasy polecane wcześniej. Dla bardziej aktywnych mogą być one jednak zbyt monotonne, dlatego przygotowaliśmy kilka bardziej urozmaiconych propozycji.



### Trasa Zdrowia na Pohulance

Trasa znajduje się blisko centrum miasta, jednak poprowadzona jest leśnymi, zacisznymi ścieżkami. Jej początku należy szukać między placem zabaw przy ulicy Parkowej a Muzeum Sportu i Turystyki (oba miejsca polecamy odwiedzić!). Początkowo asfaltowa droga szybko zmienia się w naturalną ścieżkę, która wiedzie pod górę na szczyt Pohulanki. Na trasie wędrowki czeka na Was kilkanaście stacji z przyrządami do ćwiczeń. Na tablicy przy każdej z nich do-

kładnie opisano i zilustrowano ćwiczenia dla dzieci, dorosłych i seniorów. Możecie poćwiczyć czysto rekreacyjnie lub urządzić sobie zawody sportowe. Po drodze czekają na Was punkty widokowe oraz miejsce z ławostołami gdzie można urządzić piknik. Wycieczka kończy się w tym samym miejscu, gdzie się rozpoczęła. Przejście całej ścieżki zajmuje około godziny, choć aktywności i zawody sportowe mogą Was pochłoniąć na cały dzień...

### Karpatka

Ta trasa również znajduje się w pobliżu centrum miasta, choć poprowadzona jest leśnym zaciszem. Wycieczka rozpoczyna się przy Zaporze na Łomnicy. Jej koroną biegnie czerwony szlak turystyczny, którym będziecie wędrować. Prowadzi on zboczami Karpatki wśród świerkowo-sosnowego lasu. Po drodze napotkacie na

liczne granitowe grupy skalne, a pokonanie ich z pewnością przypadnie do gustu małym wędrowcom. Ostatecznie szlak z niebieskimi trójkątami poprowadzi Was przez piękny punkt widokowy na szczycie wzgórza. Wrócić możecie tą samą drogą lub nieco trudniejszym wariantem, który rozpoczyna się poniżej punktu.

## Zapora na Łomnicy

Tam, gdzie się drogi zbiegają  
niczym dłonie w uściskach,  
potężne mury wystają,  
namiastkę tworząc urwiska.

Wody się po nich rozlały,  
formując małe jezioro.  
I choć tam zgiełk przez dzień cały,  
ptactwa dojrzycie tam sporo.

Jeśli tam nocą wstąpicie  
z księżycem ponad głowami,  
w taflি gwiazd mnóstwo ujrzycie  
muskanych wiatru szeptami.

A wtedy niczym anioły  
modlitw skrzydłami niesieni  
rajskie dojrzycie padoly  
boskim skinieniem wskrzeszeni.

W teje światliste poświęcie  
krocząc pomiędzy gwiazdami,  
niemal wrażenia doznacie,  
że niebo jest tuż pod Wami.

A gdy ciemnością kęśani  
przejdziecie szlak dookoła,  
myślą będziecie targani,  
że wiatr do Was zewsząd woła.

Głosem skwapliwym zwodzeni  
czoła ku niebu wzniesiecie,  
rześkim porywem noszeni  
znów przy urwisku będziecie.

Gdy chwilę potem spojrzycie  
w oblicze mrocznej otchłani,  
bicie swych serc usłyszycie  
wzmagane kaskad grzmotami.

W dudniący odmęt wpatrzeni  
jęki wydacie zachwytu,  
błogością otumanieni  
w czeluść zajrzycie niebytu.

Lecz gdy światliste połacie  
wnet znikną ponad chmurami,  
jej groźne oblicze poznacie  
targane wichrem ze łzami.

Głośne błyskawic przebłyски  
w sercach obudzą trwogę,  
ogniste miotając pociski,  
gotowe wzniecić pożogę.

I choć wnet w pogoń ruszycie  
złowrogim grzmotem smagani,  
ukryć się już nie zdążycie  
strugą potopu zalani.

Jednak niech Was nie zniechęci  
spoczynek w tej okolicy.  
Utkwi Wam bowiem w pamięci  
zwiedzanie Zapory Łomnicy.

Marek Głowacki „Tatapati”

## Kaplica św. Anny na Grabowcu

Kolejna wycieczka również rozpoczyna się przy Zaporze na Łomnicy. Po przejściu korony zapory należy jednak skręcić w lewo. Szeroką ścieżką biegnącą u podnóża Karpatki dotrzecie do Centrum Medycznego i ulicy Świętokrzyskiej.

Skręćcie w prawo i za szpitalem ponownie w prawo w ulicę Myśliwską. Zejdźcie około 400 metrów w dół i skręćcie w lewo przy niewielkim granitowym drogowskazie. Stąd szlak wiedzie już naturalną ścieżką przez łąki, a po przekroczeniu mostku na Dzikim Potoku wchodzi do lasu i biegnie niby-wąwozem. To tzw. droga kryształkowa, dlatego bacznie patrzcie pod nogi i wypatrujcie szczotek kryształów górskich! Czerwony szlak, którym wędrujecie, dochodzi do Przełęczki, czyli śródleśnej polany, gdzie należy skręcić w lewo i dalej podążać szlakiem żółtym. Po około 10 minutach dotrzecie do kaplicy św. Anny i do Dobrego Źródła. Jak wskazują badania archeologiczne, miejsce to było odwiedzane już 3500 lat temu, co wiązało się z pogańskim kultem wody. Poniżej kaplicy tryska bowiem owiane legendą Dobre Źródło. Mówi się, że kto siedem razy obiegnie kaplicę z wodą w ustach, będzie miał powodzenie w miłości. Obok kaplicy znajduje się gospoda, w której można posilić się przed drogą powrotną.



## Spotkanie ze strażnikiem skarbów na Karpatce

Maria Nienartowicz

- O, tutaj! Tutaj na pewno ukryte są skarby! – nie dawał za wygraną Zdziorek i popędził w stronę skałki.
- A w tej skale mogą być ukryte kamienie szlachetne – starał się popisać Wiercioszek. Zdumione rodzeństwo wraz z Duchem Gór przystanęło. Ale niespodzianek nie koniec.
- Diabeł nas goni! Ratunku! Ratunku! – i na złamanie karku bracia popędzili z góry.
- Tam, tam ktoś jest! Wygląda jak diabeł. O! Idzie w naszą stronę! I schowali się za Duchem Gór. Rzeczywiście, zza głazów wyłonił się maluch z umorusaną buzią, w czapeczce z daszkiem i łopatką w dłoni. Nie mniej wystraszony niż skrzaty, nieśmiało skierował się w ich stronę, uśmiechając się.
- Przepraszam was. Nie wiedziałem, że tak przestraszę chłopaków. Chciałem skrzacikowi, który rył patykami ziemię, podarować łopatkę. Lepiej się nią pracuje. A swoją drogą, czego tutaj szukacie? – spytał.
- Skarbów! – wypalił Wiercioszek. – A ty kim jesteś? – chciał wiedzieć „poszukiwacz skarbów”.
- Jestem Szkrabcio i dzisiaj wraz ze Skarbkiem pilnuję na Karpatce skarbów. Czy nie wiecie, że tylko w noc świętojańską można odkryć drogę do skarbcza?
- Mądrusia przyjrzała się uważnie Szkrabciovi i Skarbkwowi, który też się pojawił, i spytała:
  - Myślę, że jesteście naszymi krewniakami, chociaż macie inne czapeczki i kurteczki. Opowiedzcie coś o sobie.
  - Nie możemy zdradzać rodzinnych tajemnic! Już wiecie, że pilnujemy skarbów ukrytych w magicznej górze. Ale dlaczego nazwaliście mnie diabłem? – spytał zdumiony.
  - To nie znacie legendy o diabłach karkonoskich? – zdziwiły się tym razem skrzaty.
  - Chętnie ją poznamy – zaciekawili się strażnicy skarbów.



## O diabłach karkonoskich

Maria Nienartowicz

- Dawno, dawno temu – rozpoczęła opowieść Mądrusia – beztrosko hulały po Karkonoszach diabły. Nikt im nie przeszkadzał. Do czasu, gdy zaczęli osiedlać się tutaj ludzie. Budowali kościoły, stawiali krzyże. Na dźwięk dzwonu kościelnego, czy znak krzyża diabły musiały uciekać, gdzie pieprz rośnie. Nie mogły się pogodzić z tym, że nie są panami Kotliny Jeleniogórskiej.
  - Co robić, co robić?! – głowiły się. Aż wreszcie postanowiły udać się na skargę do samego Belzebuba. Ten wysłuchał z uwagą rozpaczliwych lamentów podwładnych i poradził im:
  - Niech każdy z was weźmie ogromny głaz, wtaszczy nad Duży Staw i ciśnie go do wody. Woda wystąpi ze stawu, zaleje mieszkańców kotliny, a wy będziecie jak dawniej beztrosko hulali.
- Podziękowały za radę ucieszone karkonoskie diabły. Gdy wróciły w swoje strony, postanowiły zrealizować plan. Każdy z nich chwycił ogromny głaz i wyruszył w stronę Dużego Stawu. Oj! Niełatwe to zadanie, niełatwe. Omdlewały ramiona i ręce diabłów – aż z diabelskiego potu powstała Czarcia Struga. A głazy wysuwały się z omdlałych rąk, rozsypując się po okolicy. Niektóre dotarły aż do Karpatki. Tylko dwóch najsilniejszych diabłów doniosło ogromny głaz na szczyt. Już, już mieli zrealizować diabelski plan, gdy idący z tyłu diabeł upuścił swój głaz, który przygniótł ogon najpiękniejszemu czartowi. Ten skamieniał z bólu! I do dzisiaj stoi – jako samotna skała zwana Słonecznikiem, ale gdy podejdziesz się bliżej, widać dwie skały – jedna to skamieniały z bólu diabeł, a druga to ogromny głaz.
- Teraz rozumiem – kiwnął głową Szkrabcio. – Ale zapewniam was, że na Karpatce nie ma diabłów!
  - Ee! Kto tam wie – mruknął niedowierzająco Zadziorek.



## Questy: zagadkowa podróż w Krainę Ducha Gór

Aby góry nie kojarzyły się tylko z długimi spacerami, zwiedzanie – tylko z muzeami, a wycieczki z nudą – powstały Questy. Jak mówi konfucjańskie powiedzenie: powiedz mi, a zapomnę, pokaż mi, a zapamiętam, pozwól mi zrobić, a zrozumieć.

W siedmiu okolicznych gminach, należących do „Krainy Ducha Gór” powstały rymowane opisy wycieczek z zagadkami i zadaniami, które pozwolą dzieciom dotrzeć do tajemnic, legend i ciekawych zjawisk przyrodniczych, które nie są zapisane w żadnym przewodniku. Dzięki wciągającej narracji samego Ducha Gór dzieci angażują w turystyczną przygodę swoje emocje i zapamiętują informacje dotyczące danego miejsca. Ulotki z opisem wycieczek można pobrać w Informacji Turystycznej w Karpaczu lub wydrukować samodzielnie z miejskiej strony internetowej. Potwierdzeniem odbycia każdej z wycieczek jest pieczątką – za ukończenie wszystkich siedmiu czeka nagroda!



## Rodzinne wędrowki „Śladami Ducha Gór”

Dla rodzin, które chcą dowiedzieć się czegoś więcej lub nie wiedzą, jak dziecko poradzi sobie podczas wędrowki w góry, organizowane są w czasie wakacji bezpłatne wycieczki z przewodnikiem. Skierowane są one wyłącznie do rodzin z dziećmi, a ich program ułożony jest specjalnie z myślą o małych wędrowcach.

Wspólna, kilkugodzinna wędrowka, to świetna okazja, aby zdobyć nowe wakacyjne znajomości. Gwarantujemy też, że na wycieczkach nie ma marudzenia! Grupa mobilizuje do chodzenia, a mnogość atrakcji na trasie sprawia, że dziecko się nie nudzi. Poza tym, wędrując z grupą, możecie liczyć na zniżki lub bezpłatne wstępy do odwiedzanych atrakcji i dodatkowe zajęcia w nich, np. warsztaty w Karkonoskim Parku Narodowym. Na koniec każdej wędrowki odbywa się też konkurs wiedzy, w którym nagrodą jest zestaw gadżetów i pamiątek z logo Karpacza.



# Cykliczne imprezy rodzinne

marzec

## Mistrzostwa Karkonoszy o Puchar Burmistrza Karpacza

Zawody w narciarstwie alpejskim oraz snowboardzie dla całej rodziny - od juniora po seniora.

marzec/kwiecień

## Rodzinna Wielkanoc

W tym okresie miasto dekorowane jest gigantycznymi jajami ozdobionymi przez lokalnych artystów. Towarzyszy im wyjątkowa wielkanocna gra terenowa.

maj/październik

## Bieg do Kotła Łomniczki

Trzykilometrową trasę można pokonać biegając, maszerując, uprawiając nordic walking, a nawet spacerując. Nie ma tutaj żadnych ograniczeń wiekowych.

czerwiec

## Jany - Noc Świętojańska

Słowiańska Noc Kupaty czy chrześcijańska Noc Świętojańska? Karpacz nawiązuje do tych tradycji i łączy je po trosze... Całość utrzymana jest w klimacie tajemniczości i magii. Nie zabraknie ogniska, wicia wianków, snucia legend i poszukiwania kwiatu paproci.

lipiec

## Parkowanie pod Lipą

W lipcowe soboty, po aktywnym tygodniu pełnym zwiedzania, koniecznie „zaparkujcie” pod Lipą. Mamy oczywiście na myśli park gdzie odbywają się imprezy rodzinne o twórczo-piknikowym charakterze. Za każdym razem króluje tutaj inny temat przewodni.

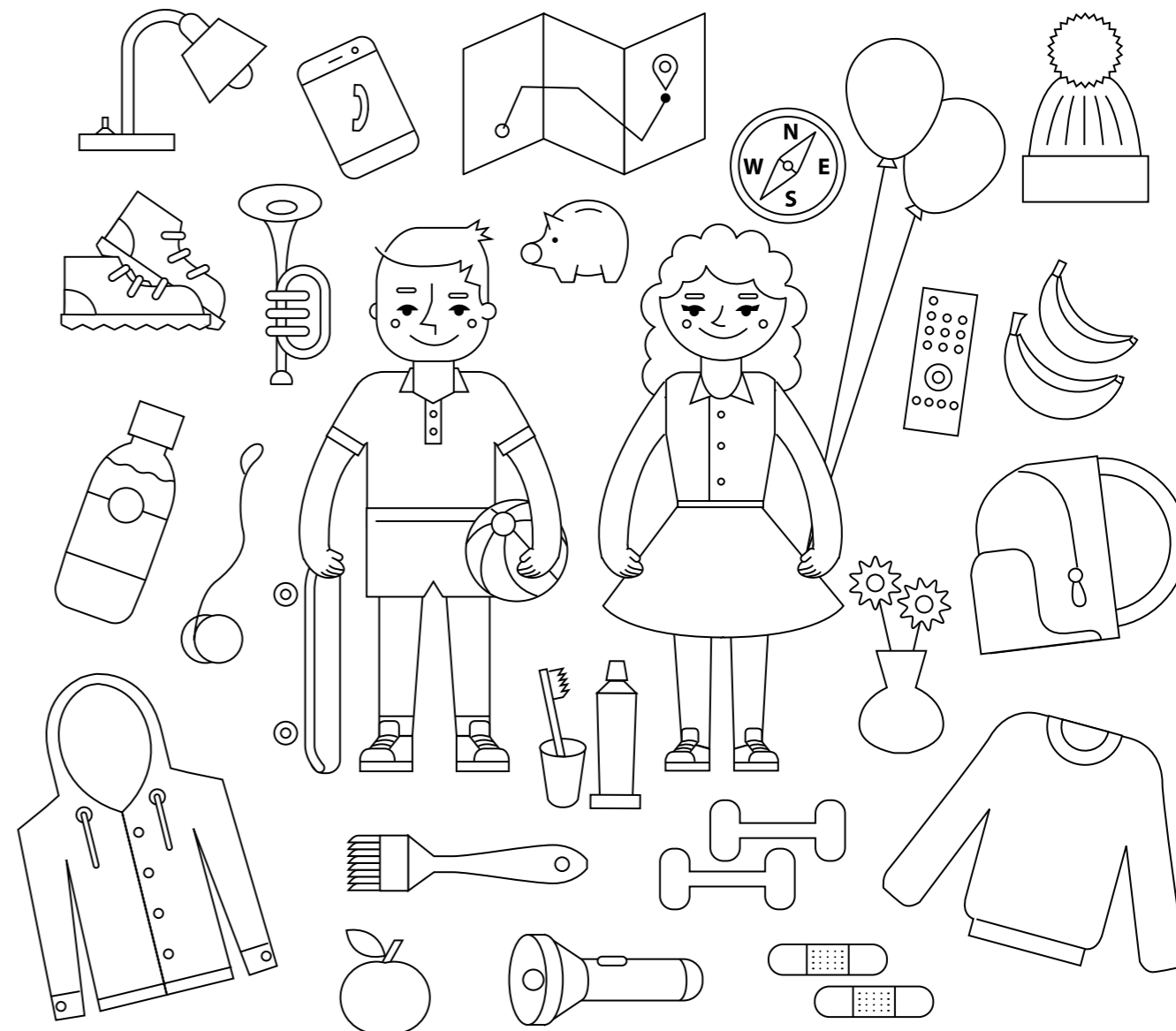
sierpień

## Open Street Festival

Festiwal sztuki ulicznej - połączenie muzyki, teatru, tańca, pokazów cyrkowych i warsztatów.

## Pamiętaj o bezpieczeństwie w górach!

Odnajdź i pokoloruj przedmioty, które powinieneś zabrać na wędrowkę.





# Po drugiej stronie Karkonoszy



Zapraszamy Was także  
do odwiedzenia naszych  
czeskich przyjaciół  
z Ziemi Jilemnickiej

Ten niezwykle różnorodny i malowniczy region obejmuje część Karkonoszy oraz tereny podgórskie. Rodzinom z dziećmi zaoferować może rozmaite możliwości oraz atrakcje sportowe i kulturalne przez cały rok.

W zimie warto skorzystać z oferty miejscowych ośrodków narciarskich, dysponujących nartostradami o różnym stopniu trudności. Amatorzy narciarstwa biegowego również znajdą coś dla siebie – biegnie tędy m.in. przecinająca całe Karkonosze Magistrała Karkonoska. W okolicy znajdziecie także kilkadziesiąt kilometrów innych tras, przygotowywanych w zależności od warunków pogodowych. Frajdą dla dzieci będzie z pewnością snowtubing oraz jazda na tyżwach na naturalnych i sztucznych lodowiskach.

W okresie letnim, dzięki sieci dobrze oznakowanych szlaków turystycznych, region świetnie nadaje się do uprawiania turystyki pieszej. Do najmłodszych wędrowców adresowane są ścieżki edukacyjne z zabawowymi elementami, takie jak: „Ścieżka przemytników” w Rokytnicach, „Ścieżka Lufciaka” w Benecku, leśna ścieżka edukacyjna „Koło młyna” w Martinicach v Krkonoších czy terenowa gra „Zielone Karkonosze” w Jilemnicach. Urozmaiceniem letniego programu może być wizyta w gospodarstwie Hucul w Janovej Horze, gdzie obok koni znajdziemy też inne zwierzęta udomowione oraz stylowy plac zabaw dla dzieci. Będąc w okolicy, z pewnością warto odwiedzić wieżę widokową na szczycie Žalý, a jeżeli po wejściu na jej szczyt



będzie Wam za gorąco, możecie schłodzić się w jednym z kąpielisk, które znajdziecie w miejscowościach: Mříčna, Kruh, Ponikla i Jablonec nad Jizerou. W Jilemnicach znajduje się też kryty basen z sauną i jaskinią solną.

Atrakcje sportowe Ziemi Jilemnickiej możecie przeplatać z kulturalnymi. Warte Waszej uwagi jest m.in. Muzeum Karkonoskie w zamku w Jilemnicach, gdzie obejrzyicie ruchomą i udźwiękowioną starą szopkę bożonarodzeniową, a także stałą wystawę poświęconą historii narciarstwa w Karkonoszach. Niedaleko zamku znajduje się Ciekawska Uliczka (Zvědavá ulička), na której zobaczycie, jak wyglądało oryginalne karkonoskie budownictwo drewniane. Ciekawe muzea znajdziecie też w innych miejscowościach. W Ponikli jest np. muzeum dawnych karkonoskich rzemiosł oraz siedziba firmy Rautis, gdzie możecie wziąć udział w warsztatach i stworzyć ozdobę na choinkę ze szklanych wydmuchiwanych koralików.



Do zobaczenia  
w Karpaczu!



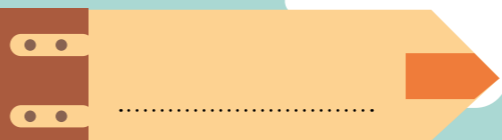
Wejdźcie na [www.karpacz.pl](http://www.karpacz.pl)  
i zaplanujcie swój wymarzony urlop!

Znajdziecie nas także na  
Facebooku: **UMKarpacz**  
i Instagramie: **miastokarpacz**

**Punkt Informacji Turystycznej:**



ul. Konstytucji 3 Maja 25  
tel. 75 76 18 605  
it@karpacz.eu  
czynna codziennie 9:00-17:00



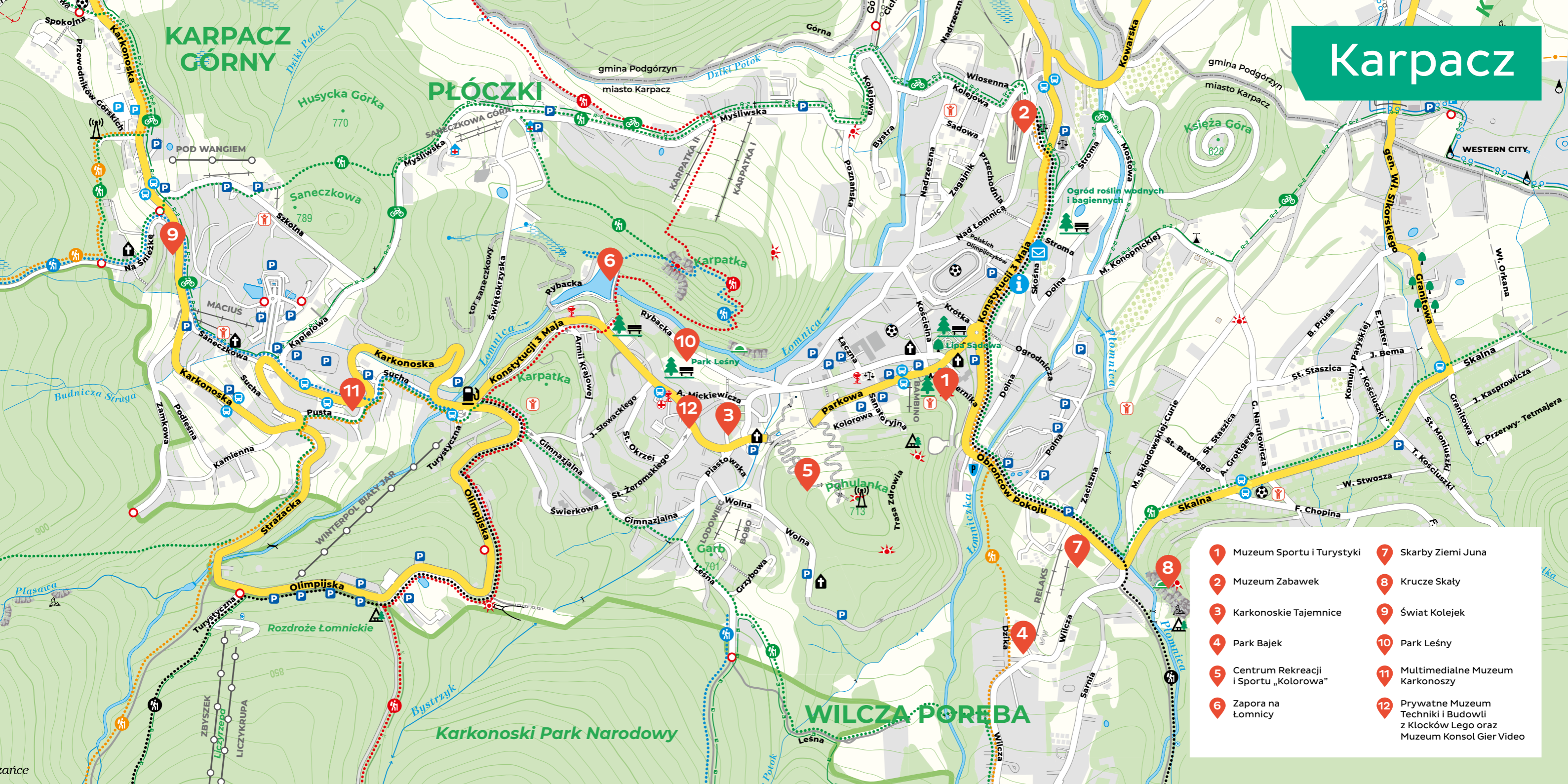
A teraz biegiem na pocztę!

Niech Wasi przyjaciele i rodzina  
dowiedzą się, jakim wspaniałym  
miejscem jest Karpacz.





# Karpacz

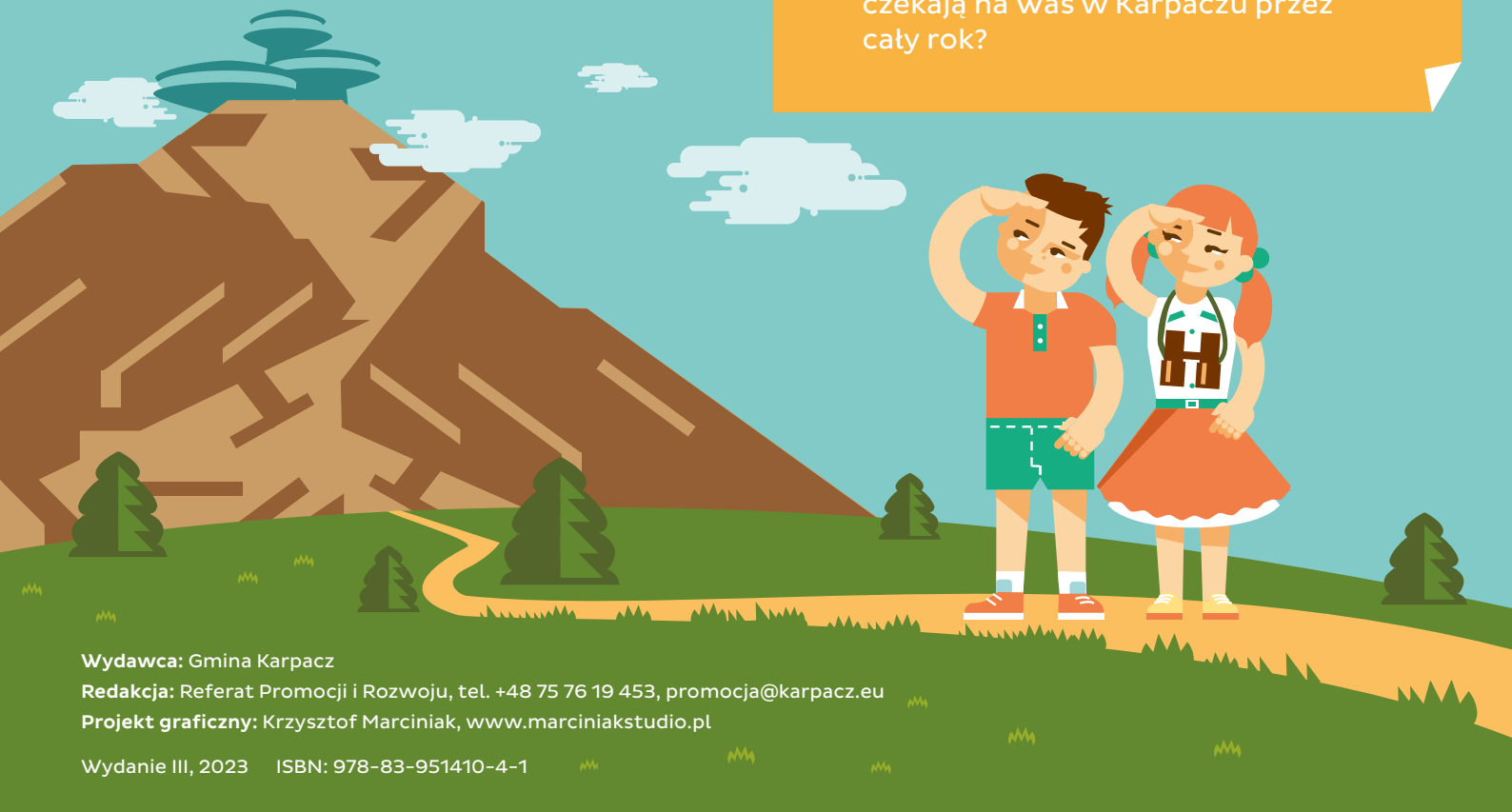


- |   |  |
|---|--|
| 1 Muzeum Sportu i Turystyki             | 7 Skarby Ziemi Juna  |
| 2 Muzeum Zabawek                        | 8 Krucze Skały   |
| 3 Karkonoskie Tajemnice                 | 9 Świat Kolejek  |
| 4 Park Bajek                            | 10 Park Leśny  |
| 5 Centrum Rekreacji i Sportu „Kolorowa” | 11 Multimedialne Muzeum Karkonoszy   |
| 6 Zapora na Lomnicy                     | 12 Prywatne Muzeum Techniki i Budowli z Klocków Lego oraz Muzeum Konsol Gier Video |

Szukacie pomysłu na wspólne wakacje, ferie czy choćby weekendowy wypad za miasto? Miasto pod Śnieżką to wymarzone miejsce na rodzinny wyjazd!

Z tego przewodnika dowiedziecie się m.in.:

- Jakie są najciekawsze szlaki i trasy spacerowe do rodzinnych wędrówek w Karkonoszach?
- Jakie atrakcje sprawią, że nawet dorośli obudzi w sobie ciekawość dziecka?
- Jakie rodzinne wydarzenia i imprezy czekają na Was w Karpaczu przez cały rok?



**Wydawca:** Gmina Karpacz

**Redakcja:** Referat Promocji i Rozwoju, tel. +48 75 76 19 453, [promocja@karpacz.eu](mailto:promocja@karpacz.eu)

**Projekt graficzny:** Krzysztof Marciniak, [www.marciniakstudio.pl](http://www.marciniakstudio.pl)

Wydanie III, 2023 ISBN: 978-83-951410-4-1